



**Fødevare-
styrelsen**

VETERINÆR BEREDSKABSPLAN VED UDBRUD AF ALVORLIGE HUSDYRSYGDOMME

Januar 2019

INDHOLD

Indledning	6
Formål	6
Planens ajourføring og afprøvning	7
Planens baggrund	7
1. Kriseorganisering	8
Fødevarestyrelsens organisationsdiagram	8
Det veterinære beredskabs aktivering og opbygning	9
Centralt krisecenter	10
Decentralt krisecenter	15
Kommandoveje	18
Krisemøder	19
Personale	26
2. Informationsflow	31
Situationsbilleder	31
Situationsrapporter	31
Digital Kontrol (DIKO)	32
Fødevarestyrelsens Datawarehouse (DAW)	32
Fødevarestyrelsens Dataudtræk (Report Manager)	32
Fødevarestyrelsens journalsystem (WorkZone)	32
3. Konstatering og erklæring af udbrud	33
4. Bekæmpelsesstrategi	34
Målsætninger for bekæmpelsesaktiviteter	35
5. Stand-still	36
Effektivering af stand-still	36
6. Zoner	37
Oprettelse af zoner	37
Foranstaltninger i beskyttelses- og overvågningszoner	38
Ophævelse af zoner	40
Korridorer	40
7. Flytterestriktioner udenfor zoner	42
8. Taksering	43
Taksation samt erstatning og udgifter	43

Dokumentation og udbetaling.....	44
9. Aflivning	46
Beskyttelse af dyr i forbindelse med aflivning	46
Indrapportering om aflivning.....	46
Planlægning forud for aflivning.....	46
Det praktiske forløb af aflivningen.....	49
Metoder til aflivning af fjerkræ	50
Metoder til aflivning af svin, kvæg, får, geder og hjorte.....	51
Velfærdsaflivninger og -slagtninger.....	52
10. Bortskaffelse af aflivede dyr	53
Metoder.....	53
11. Rengøring og desinfektion	58
Desinfektionsmidler	58
Planlægning og styring af forløbet.....	61
Rene og urene zoner.....	61
Indledende rengøring og desinfektion.....	62
Skadedyrsbekæmpelse.....	63
Endelig rengøring og desinfektion	63
12. Kontaktbesætninger	70
13. Epidemiologisk udredning.....	71
14. Nødvaccination	72
Vacciner og vaccineforsyning.....	72
Vaccination og mærkning.....	73
Mandskab.....	74
Hvad skal der ske med dyr, der er blevet vaccinerede.....	74
15. Forebyggende aflivning.....	75
16. Beredskabskasser og skilte.....	76
De veterinære beredskabskasser.....	76
Skilte.....	79
17. Ekspertgrupper.....	80
18. Finansielle forhold.....	81
Erstatningskontoen.....	81
EU tilskud til bekæmpelse af husdyrsygdomme.....	82
EU tilskud til bekæmpelse af husdyrsygdomme via markedsordninger.....	83

Administration og udbetaling af erstatning.....	83
19. Generhvervelse af fri status.....	84
20. Samarbejdsaftaler	85
Beredskabsstyrelsen	85
rengøringsfirma.....	85
Politiet	85
Landinspektørfirmaet LE34	85
Veterinærinstituttet, Danmarks Tekniske Universitet.....	86
Danmarks Meteorologiske Institut.....	86
Daka Denmark A/S.....	86
Den mobile kremeringsovn, Daka Denmark A/S.....	86
21. Diagnostiske laboratorier.....	87

INDLEDNING

FORMÅL

Den Veterinære beredskabsplan har til formål at beskrive håndtering af udbrud af alvorlige husdyrsygdomme i Danmark indenfor Fødevarestyrelsens ansvarsområde. Planen indeholder elementer, der er særlige for husdyrsygdomme, herunder organisering og effektivering samt hvilke myndigheder og eksterne samarbejdspartnere, som inddrages i løsningen af opgaverne.

PLANENS GYLDIGHEDSOMRÅDE OG LOVHJEMMEL

Planen dækker de husdyrsygdomme, hvor der skal være beredskabsplaner for, i medfør af EU-lovgivningen. Det drejer sig om følgende sygdomme:

- Mund- og klovesyge
- Klassisk svinepest
- Afrikansk svinepest
- Aviær influenza
- Newcastle disease
- Bluetongue
- BSE/TSE
- Fåre- og gedepest
- Fåre- og gedekopper
- Epizootisk hæmorrhagi
- Lumpy skin disease
- Rift Valley fever
- Afrikansk hestepest
- Vestnilfeber

Der er elementer i bekæmpelsen af en sygdom, som er så specifikke, at de ikke kan dækkes af denne plan. Disse elementer er derfor beskrevet i den for sygdommen specifikke udbrudsmanual. En sygdomsspecifik udbrudsmanual supplerer derfor den Veterinære beredskabsplan.

Planen kan også anvendes til nye sygdomme (emerging diseases).

Planen omfatter ikke sygdomme hos akvakulturdyr, da bekæmpelsen afviger væsentligt.

Planen omfatter ikke håndtering af mistanker før et udbrud er konstateret, da dette er dækket af Fødevarestyrelsens action cards for mistankehåndtering af de enkelte sygdomme.

PLANENS AJOURFØRING OG AFPRØVNING

Dyresundhed i Fødevarestyrelsen er ansvarlig for, at den Veterinære beredskabsplan løbende justeres og ajourføres.

PLANENS BAGGRUND

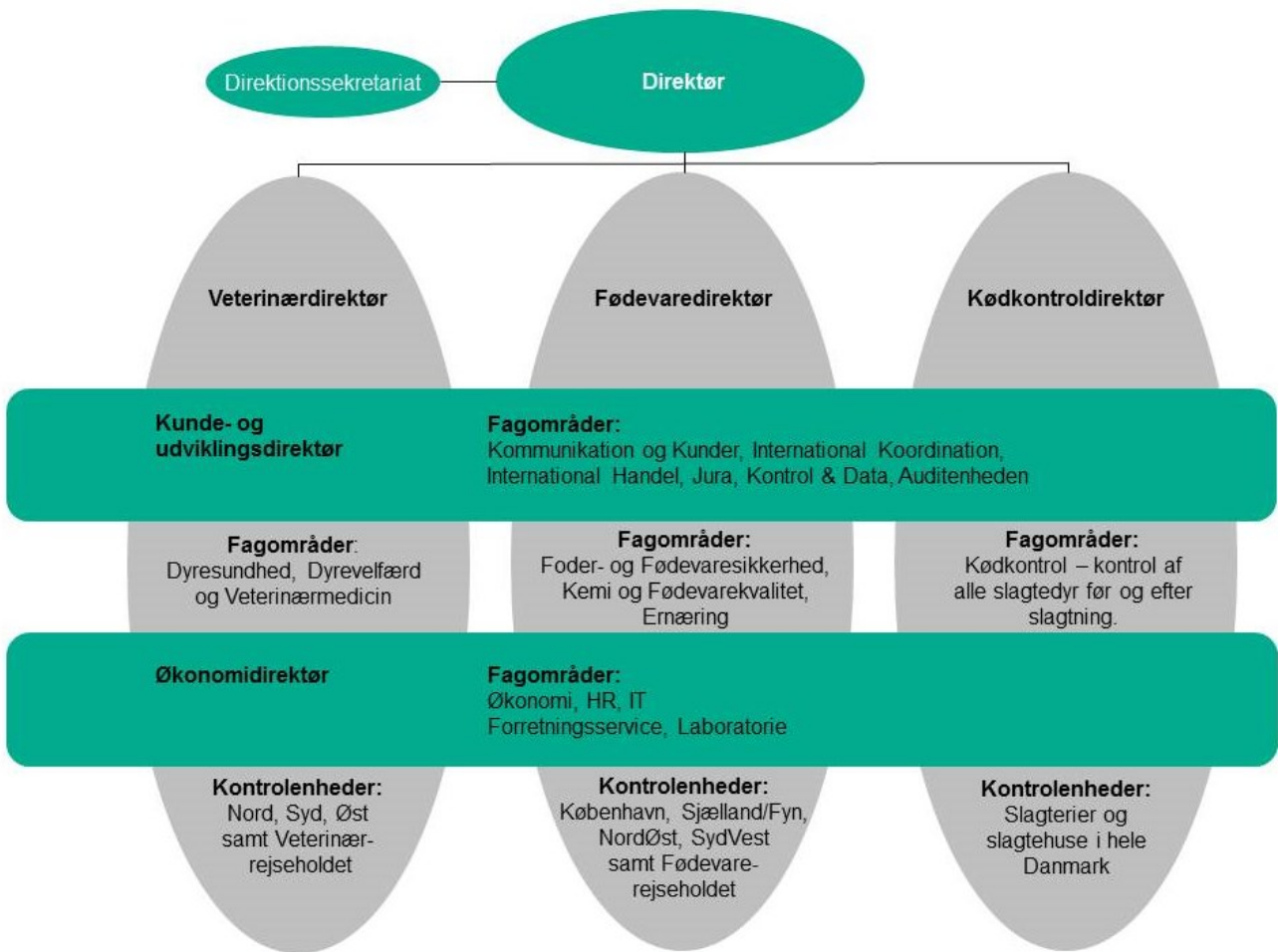
Husdyrsygdomme bekæmpes af hensyn til dyrs sundhed og velfærd, fødevarer sikkerheden, for at undgå faren for smitte af dyr og mennesker samt for at opretholde eksporten af fødevarer og levende dyr. Planen understøtter det veterinære beredskab i så hurtigt som muligt at etablere foranstaltninger, som er tilstrækkelige til at bekæmpe et udbrud af en alvorlig husdyrsygdom og generhverve Danmarks frihed for sygdommen.

1. KRISEORGANISERING

FØDEVARESTYRELSENS ORGANISATIONS DIAGRAM

Fødevarestyrelsen ledes af en direktion, der består af en direktør og fem underdirektører med hver deres ansvarsområde. Se organisationsdiagram nedenfor.

Veterinærdirektøren har direkte beføjelser om bekæmpelse af husdyrsygdomme og referer i disse sager direkte til departementet. Veterinærdirektøren holder løbende direktøren for Fødevarestyrelsen orienteret. Ved Veterinærdirektørens fravær varetages beføjelserne af en i forvejen udpeget kontorchef i styrelsen.



DET VETERINÆRE BEREDSKABS AKTIVERING OG OPBYGNING

Ved udbrud af alvorlige husdyrsygdomme i Danmark aktiveres det veterinære kriseberedskab. Kriseberedskabet kan også iværksættes ved mistanke om udbrud af alvorlige smittesomme husdyrsygdomme i Danmark eller ved udbrud af sygdomme i nabolande afhængigt af truslens omfang.

En krise vil bestå af følgende:

1. Kaos-fasen; perioden fra det første udbrud konstateres og indtil den beskrevne dagsrytme etableres. Mødefrekvens afviger fra det beskrevne. Derfor skal stabschefen på hvert møde meddele, hvornår næste møde afholdes.
2. Kosmos-fasen; perioden hvor beredskabet arbejder efter en kendt, fast og koordineret dagsrytme.
3. Restituerings-fasen; perioden hvor kriseorganiseringen afvikles. Mødefrekvens og dermed dagsrytme kan ændres fra det beskrevne, da behovet ikke er så stort.

Når der konstateres et udbrud, vil den berørte Veterinærenhed:

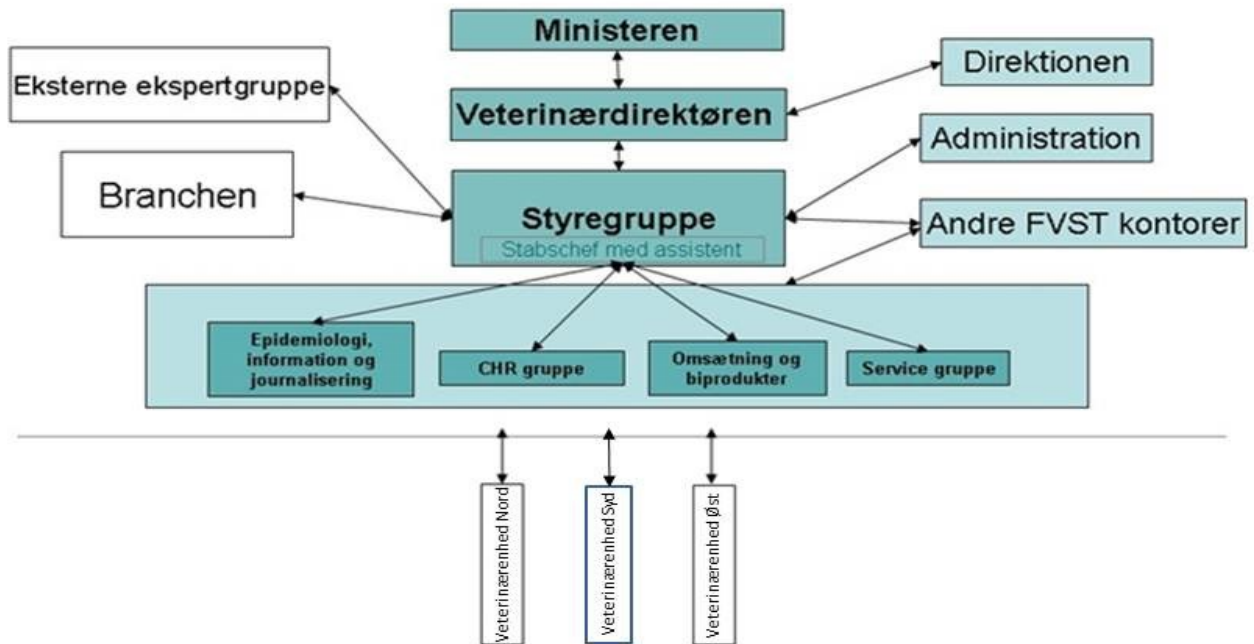
- Tage kontakt til Dyresundhed.
- Etablere et decentralt krisecenter.
- Tage kontakt til decentrale samarbejdspartnere, herunder Beredskabsstyrelsen og politiet.

Tilsvarende vil Dyresundhed:

- Kontakte veterinærdirektøren.
- Etablere et centralt krisecenter.
- Tage kontakt til eksterne samarbejdspartnere, herunder ekspertgruppen og branchen.

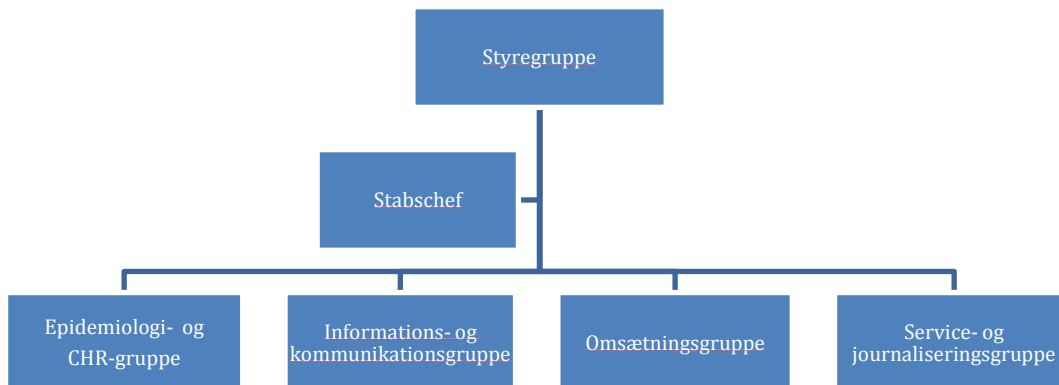
Det veterinære beredskab er opbygget omkring et centralt- og et decentralt niveau. Opbygningen af Fødevarestyrelsens veterinære beredskab er skitseret nedenfor. Krisecentrene på både centralt- og decentralt niveau er skalerbare, og bemannes derfor kun med det nødvendige antal medarbejdere med udgangspunkt i den forventede udvikling af det konkrete sygdomsudbrud.

Veterinærdirektøren leder Fødevarestyrelsens strategiske indsats i forhold til et udbrud af en alvorlig husdyrsygdom.



CENTRALT KRISECENTER

På centralt niveau vil det veterinære beredskab i såvel fredstid som i kriser have Dyresundhed som hovedaktør. Der etableres et centralt krisecenter med følgende opbygning:



Dyresundhed vil selv kunne håndtere enkelte udbrud, fx udbrud af lavpatogen aviær influenza i fjerkræbesætninger.

Fødevarestyrelsens øvrige centrale enheder vil i forbindelse med en større veterinær krise blive involveret i en række støtteopgaver, der er nødvendige for bekæmpelsesarbejdet.

Det centrale krisecenters arbejdsopgaver

Styregruppen med undergrupper har det primære ansvar for koordineringen og den overordnede styring af sygdomsbekæmpelse.

I det følgende beskrives opgaver for disse grupper:

Styregruppe

Styregruppen består af Veterinærdirektøren, kontorchef i Dyresundhed, en stabschef og en eller flere assistenter. Styregruppens opgaver består af:

- Skaber overblik over situationen ved hjælp af daglige situationsrapporter, herunder at udarbejde situationsbillede.
- Tager strategiske beslutninger, koordinerer og planlægger det daglige arbejde.
- Allokering af ressourcer.
- Ansvarlig for udpegning af deltagere til de forskellige niveauer i den centrale kriseorganisation.
- Afholder jævnligt møder, der sikrer informationsudveksling i resten af kriseorganisationen.
- Indkaldelse og afholdelse af krisemøder med eksterne parter.
- Udarbejder en fælles opgaveliste og sikrer fordeling af opgaverne til resten af centrale kriseorganisation.
- Pressekontakt.
- Eventuelt deltager i arbejdet i den nationale operative stab (NOST).

Epidemiologi- og CHR-gruppe

Gruppen består af en leder, en tovholder og et antal medarbejdere afhængigt af situationen. Gruppens opgaver:

- Skaber overblik over den epidemiologiske situation ved hjælp af daglige situationsrapporter.
- GIS opgaver, herunder tegning af zoner og fremstilling af kort og beskrivelse af zonerne.
- Udarbejder bekendtgørelser vedrørende zoner og restriktioner i disse.
- Indberette udbrud i Animal Disease Notification System (ADNS) og i World Animal Health Notification System (WAHIS).
- Kontrollerer af om alle epidemiologisk relevante kontakter i smittede besætninger er blevet opsporet.
- Kontaktbesætninger, flytninger af dyr, samdrift (kvæg) og leveringsaftaler (svin).
- Vurderer geografisk dyretæthed.
- Udrede en sandsynlig forklaring for smitte i hver enkelt besætning samt beskrive smittegangen mellem besætninger som et netværk.
- Daglig vurdering af den epidemiologiske situation.
- Deltager i udarbejdelse af beslutningsoplæg om bekæmpelsesstrategien.
- Fremsætter regionaliseringsforslag.
- Overordnet planlægning af screeninger.
- Planlægge nødvaccination.
- Kontaktpersoner til decentrale krisecentre.

Informations- og kommunikationsgruppe

Gruppen består af en leder, en tovholder og et antal medarbejdere afhængigt af situationen. KOMS skal være repræsenteret i gruppen. Gruppens opgaver:

- Udarbejder information til ministeren, departement, branchen og andre myndigheder, herunder beredskabsmateriale.
- Udarbejder pressemeddelelser m.m.
- Etablering og bemanning af kunderådgivning (evt. hotline).
- Etablering og drift af pressekontaktcenter.
- Ansvarlig for krisekommunikation herunder pressestrategi samt koordinering af nationale og internationale pressekontakter, pressemøder, hjemmesiden, oversættelse og udpegning af kontaktpersoner.
- Skaber overblik over mediebillede og krisekommunikationen ved hjælp af daglige situationsrapporter.
- Etablerer og ajourfører krisehjemmeside (Internet).
- Etablerer og løbende opdaterer krisekommunikation via intranet. Herunder synliggørelse af beslutninger truffet af det centrale krisecenter.
- Etablerer og løbende opdaterer af en engelsksproget hjemmeside.
- Udarbejder skriftligt materiale til løbende orientering af øvrige nordiske lande.
- Udarbejder skriftligt materiale til løbende orientering af EU-Kommissionen, udover ADNS indberetningen.
- Udarbejder materiale til orientering af medlemslande på SCOPAFF møder.
- Udarbejder skriftligt materiale til orientering af ambassader og repræsentationer via statskonsulenter.
- Udarbejder materiale til den nationale operative stab (NOST).

Omsætningsgruppe

Gruppen består af en leder, en tovholder og et antal medarbejdere afhængigt af situationen. Gruppens opgaver:

- Flytterestriktioner levende dyr (inklusive bekendtgørelser):
 - Stand-still – evt. meddelt via beredskabsmeddelelse.
 - Nationale flytterestriktioner.
 - Internationale flytterestriktioner.
 - Samhandelsflytterestriktioner.
- Opsporing af dyr og produkter via TRACES mv.
- Opsporing af produkter, herunder fødevarer i samarbejde med International Handel.
- Vejledninger til veterinærenheder mv.
- Paradigmer til tilladelser til flytninger.
- Dispensationer.
- Flytterestriktioner vedrørende animalske biprodukter.
- Flytterestriktioner vedrørende avlsmateriale.

- Restriktioner vedrørende foder.
- Opdatering af meddelelse vedrørende omsætning og flytninger på krise-inter- og intranet.
- Kontaktperson til decentrale krisecentre.

Service- og journaliseringsgruppe

Gruppen består af en leder / tovholder og et antal medarbejdere afhængigt af situationen. Gruppens opgaver:

- Mødearrangering, herunder lokalebookning, udsendelse af indkaldelse, samt forplejning.
- Catering – sikring af forplejning i samarbejde med Forretningservice.
- Sikre logisk journalisering af relevante oplysninger i det aktuelle journalsystem.
- Skaber mulighed for overblik over sagsnumre.
- Økonomistyring.
- Godkendelse af fakturaer i Indfak og udbetaling af erstatning mv.
- Udarbejder refusions ansøgning til EU, herunder er ansvarlig for løbende fremsendelse af bilag, udarbejdelse og fremsendelse af det samlede regnskab, der skal fremsendes til Kommissionen, samt for planlægning af EU audit i forbindelse med refusionsansøgningen.
- Indgåelse af aftaler med eksterne parter, i det omfang de ikke allerede foreligger som rammeaftaler.
- Praktiske forhold i forbindelse med evt. besøg af EU-Kommissionens emergency team.

Opgaver der løses af andre enheder centralt i samarbejde med det centrale krisecenter

Dyrevelfærd og Veterinærmedicin

- Aflivninger – velfærd.
- Midlertidig autorisation af veterinærstuderende og udenlandske dyrlæger.

Foder og Fødevarerikkerhed

- Udsteder retningslinjer for hvilke produkter, der skal tilbagekaldes.
- Retningslinjer for handel med produkter i Danmark, herunder særlig krav til kød, mælk og æg fra dyr, der stammer fra zonerne eller fra vaccinerede dyr.

Forretningservice

- Indkøb via statens aftaler.
- Catering - forplejning m.m. fra kantine til centrale enheder, der er involveret i krisehåndteringen.
- Planlægning og bestilling af rejser, leje af biler, forsikringer, indkvartering, og for udenlandske dyrlæger eventuelle formaliteter omkring aflæggelse af dyrlægeløfte.
- Leje/indkøb af yderligere tøj og fodtøj samt vask heraf.
- Indkvartering af udstationeret personale.

HR

- Personaleallokeringer og ansættelser, herunder:

- Annoncering, ansættelse og aflønning af praktiserende dyrlæger og andet midlertidigt hjælpepersonale.
- Ansættelse og aflønning af udenlandske dyrlæger.
- Omrokering af styrelsens personale på baggrund af behov, der meldes ind fra veterinærenhederne, herunder særlig aflønning.
- Udarbejdelse af personaleressourceoversigter m.v.

International Handel

- Overblik over hvor mange produkter der er tilbagekaldt, og hvor disse er oplagret.
- Information af udenlandske veterinær administrationer om produkter, der skal tilbagekaldes.
- Retningslinjer for handel med 3. lande, herunder eventuelle ændringer i certifikater.
- Retningslinjer for samhandel med fødevarer.

International koordination

- Arrangering og drift af møder med internationale delegationer fra fx EU og EUFMD.
- Koordination med Udenrigsministeriet og Danmarks Eksportråd.

IT

- Etablering af IT til decentrale krisecentre.
- Udvidelse af IT kapacitet, herunder etablering af særlige postkasser.
- Udpegning af fast IT kontaktperson, der kan løse de opgaver, som løbende opstår, således at unødige forsinkelse undgås, eksempelvis at give adgang til afdelingspostkasser.
- Koordinering af og hjælp til IT-konsulenter, der hentes ind til specifikke veterinærfaglige opgaver.
- IT-hjælp til journalisering, dokumentation, log, deling af dokumenter m.m.
- IT-hjælp til udarbejdelse af ledelsesinformation via datawarehouse.

Jura

- Sikring af det juridiske grundlag der ageres på er korrekt. I tvivlstilfælde skal kammeradvokaten kontaktes, og afgørelsen skal indgå i denne gruppes arbejde.
- Juridisk behandling af erstatningssager, herunder at varetage og koordinerer kontakt til kammeradvokaten.
- Juridisk back-up ved udstedelse af nye bekendtgørelser.

Kontrol og Data

- Udarbejdelse af rapporter fra DIKO.
- Udpege kontrolområder, der kan udsættes med henblik på frigivelse af arbejdskraft.

Ministerbetjening / Ledelsessekretariat

- Sikre informations-flow til direktionen.

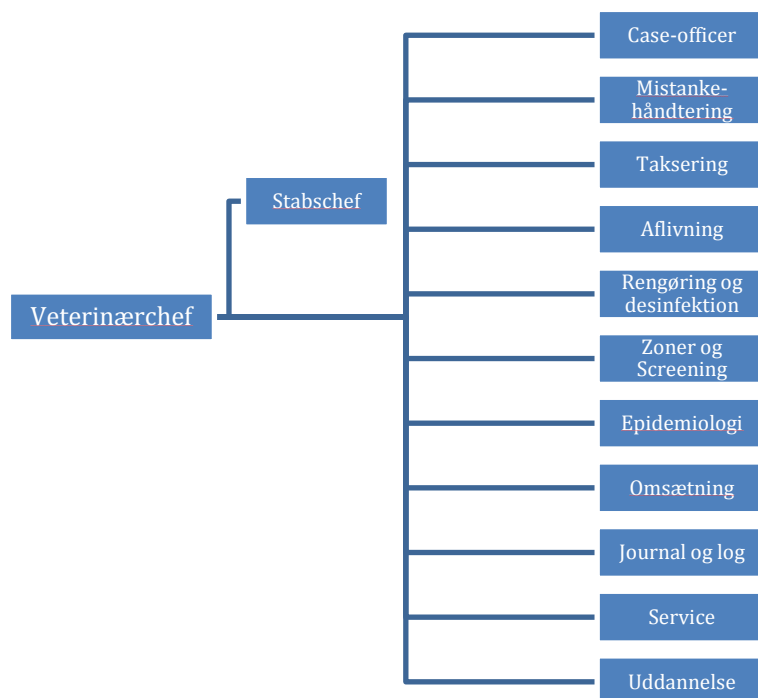
Økonomi

- Overordnede forhold vedrørende personale og økonomi i samarbejde med HR.
- Kontakt til departementets økonomienhed, evt. udarbejdelse af aktstykke.
- Kontrol med budgetter i forbindelse med bekæmpelsesarbejdet.

- Kontraktindgåelse og afledt administration i forbindelse med behov for etablering af midlertidige regionale krisecentre.

DECENTRALT KRISECENTER

På det decentrale niveau vil det veterinære beredskab i såvel fredstid som i kriser have Veterinærenhederne som hovedaktører. Der etableres decentralt krisecentre i udbrudsområderne i henholdsvis Nord, Syd og Øst med følgende opbygning:



På decentralt niveau styres og koordineres alle opgaver i forbindelse med det udkørende arbejde. I forbindelse med taksation, aflivning og rengøring og desinfektion etableres der et kommandostade på ejendommen (indsatsstedet), hvor Fødevarestyrelsens koordinerende dyrlæge leder den samlede indsats.

Det decentrale krisecenters arbejdsopgaver

I det følgende beskrives opgaverne for grupperne i det decentrale krisecenter.

Ledelsesgruppe (Veterinærchef og stabschef)

- Træffer ledelsesmæssige beslutninger, mht. økonomi, personale osv.
- Ansvarlig for udpegning af deltagere til de forskellige grupper i det decentrale krisecenter.
- Ansvarlig for bemanning og afløsning.
- Afholder stabsmøder, samt deltager i strategimøder.
- Ansvarlig for udarbejdelse af daglige situationsrapporter jf. dagsrytmen.
- Udarbejder en fælles opgaveliste og sikre fordeling af opgaverne til resten af det decentrale krisecenter.
- Sørger for koordination mellem grupperne decentralt.

Pressehåndtering foregår i centrale krisecenter. Alle henvendelser fra medierne henvises til Pressetjenesten 22844834.

Case-officer

- Kontaktperson til smittede besætninger.
- Koordinator mellem mistankehåndterings-, takserings-, aflivnings- og rengørings og desinfektionsgrupperne.

Mistankehåndtering

- Planlægger og koordinerer mistankebesøg og udtagning af prøver.
- Kontaktperson til centralt krisecenter.

Taksering

- Planlægger og koordinerer taksering af smittede besætninger.
- Kontaktperson til taksatorer.
- Kontaktperson til centralt krisecenter.

Aflivning

- Planlægning af aflivningen.
- Estimerer mandskabsbehov og sørge for rekvirering af mandskab.
- Planlægger af bortskaffelse af døde dyr.
- Kontaktperson til centralt krisecenter.

Rengøring og desinfektion

- Planlægger og koordinerer den indledende rengøring og desinfektion.
- Kontaktperson og koordinator til den eksterne rådgiver.
- Koordinerer hvis flere husdyrbrug skal rengøres og desinficeres.
- Kontaktperson til centralt krisecenter.

Zoner og screening

- Koordination med politi og beredskabsstyrelse.
- Sparring omkring zonefastlæggelse for lokale forhold.
- Planlægning af korridorer.
- Kontaktperson til centralt krisecenter.
- Planlægger besøg under hensynstagen til status og geografisk placering i zonen.
- Anmelder screeningsbesøg.
- Estimerer mandskabsbehov og sørger for rekvirering af mandskab.
- Sørger for at de, der kører screeningsbesøg er informeret om opgaven, dens omfang og udførelse.
- Samler og registrerer data fra besøg.
- Kontaktperson til centralt krisecenter.

Epidemiologi

- Indsamler epidemiologiske data.
- Indsamler andre relevante data af betydning for smittespredning og opsporing.

- Kontaktperson til centralt krisecenter.

Omsætning

- Tilladelser til flytninger.
- Dispensationer.
- Kontaktperson til centralt krisecenter.

Journal og log

- Sikrer logisk journalisering af relevante oplysninger i det aktuelle journalsystem.
- Skaber mulighed for overblik over sagsnumre.
- Log over alle hændelser i forløbet.

Service

- Mødearrangering, herunder lokalebookning, udsendelse af indkaldelser, samt forplejning.
- Personalepleje.
- Økonomi herunder erstatninger, lønninger og regninger.
- Pakning af kasser.
- Vedligeholdelse af krisecentret.
- Indkøb af udstyr og proviant.

Uddannelse

- Undervisning og oplæring af personale i mistanke- og screeningsbesøg.

KOMMANDOVEJE

Ved udbrud skal der etableres og opretholdes tæt kontakt mellem Fødevarestyrelsens centrale- og decentrale niveau.

Følgende kommandostruktur anvendes under et udbrud:

**Krisecentre**

Chefen for Dyresundhed leder den operative veterinærfaglige indsats på centralt niveau og varetager koordinationen med eksterne samarbejdspartnere på centralt niveau. Herunder også at koordinere deltagelsen i den Nationale Operative Stab (NOST), såfremt den etableres. Fødevarestyrelsen og samarbejdspartnere (Beredskabsstyrelsen, Politi, branchen) kan rekvirere forbindelsesofficerer hos hinanden.

Veterinærcheferne leder Fødevarestyrelsens operative indsats på decentralt niveau og varetager koordinationen med eksterne samarbejdspartnere på decentralt niveau. På decentralt niveau vil nogle samarbejdspartnere, fx Beredskabsstyrelsen og politiet, blive inviteret til at deltage i krisestaben. Derudover kan det overvejes at inddrage Daka, kommunens miljømyndigheder m.fl.

Koordinationen med eksterne myndigheder og aktører på centralt- og decentralt niveau gennemføres med udgangspunkt i henholdsvis det centrale- og de decentrale krisecentre.

KRISEMØDER**Dagsrytme**

Når det veterinære beredskab er aktiveret, arbejder beredskabet efter en kendt, fast og koordineret dagsrytme med hensyn til afholdelse af møder, information og vidensdeling.

Dette vil gøre det muligt at forberede de enkelte møder m.v., samt sikre at der kan gennemføres en rettidig vidensdeling såvel internt i Fødevarestyrelsen som eksternt mellem Fødevarestyrelsen og Departementet og andre eksterne interessenter.

Fødevarestyrelsens dagsrytme, når det veterinære beredskab er aktiveret og i drift, fremgår nedenfor. Dagsrytmen tilpasses efter situationen.

Medarbejdere, der indgår i stabe, er forberedte på deres funktion, mødeform og dagsorden.

Kl.	Centralt	Decentralt
08:00		
08:30		
09:00	Internt stabsmøde	Internt stabsmøde
09:30		
10:00		
10:30		
11:00		
11:30	Strategimøde	
12:00		
12:30		
13:00		
13:30		Situationsrapporter sendes ind Kørselslister sendes ud
14:00	Tværgående stabsmøde	
14:30		
15:00		
15:30		
16:00	Afreportering til departementet Situationsbillede sendes ud	

Der er mulighed for at afholde faglige ad hoc møder mellem veterinærenhederne og Dyresundhed i forlængelse af tværgående stabsmøde.

Der er mulighed for at afholde ad hoc møder med eksterne samarbejdspartnere.

Internt stabsmøde centralt (kl. 09:00) – fast møde

Formål: At skabe overblik over situation og opgaver, samt orientering om beslutninger fra ledelsesgruppen.

Deltagere: Enhedschef/souschef i Dyresundhed, Stabschef for intern stab, Tovholdere fra Epidemiologi- og CHR-gruppe, Informations- og kommunikationsgruppe, Omsætningsgruppe, Service- og journaliseringsgruppe.

Mødeleder: Stabschefen for den interne stab

Referent: Assistent for stabschefen

Dagsorden:

1. Situation på landsplan v/stabschefen for den interne stab
2. Orientering om beslutninger fra ledelsesgruppen på landsplan v/stabschefen for den interne stab
3. Status fra grupper v/tovholdere
 - a. ressourcer i relation til opgaver
4. Opgaver og fordeling af disse
5. Afklaring af behov for yderligere diskussion bilateralt mellem grupper
6. Eventuelt
7. Næste møde

Der diskuteres ikke dybdegående opgaveløsninger. Mødet gennemføres typisk stående med kort taletid.

Dagsorden fremgår af mødeindkaldelsen i Outlook.

Referatet kan bestå i en fortløbende opgaveliste på Dyresundheds I-drev.

Internt stabsmøde decentralt (kl. 09:00) – fast møde

Formål: At skabe overblik over situation og opgaver samt orientering om beslutninger fra ledelsesgruppen.

Deltagere: Veterinærchef/souschef, Stabschefen for den decentrale stab, Tovholdere fra Mistanke-håndtering, Taksering, Aflivning, Rengøring og desinfektion, Zoner og screening, Epidemiologi, Omsætning, Journal og log, Service og Uddannelse.

Mødeleder: Stabschefen

Referent: Sekretær for stabschefen/ledelsesstøtte

Dagsorden:

1. Situation på landsplan v/stabschefen
2. Orientering om beslutninger fra ledelsesgruppen på landsplan og lokalt v/stabschefen
3. Status fra grupper v/tovholdere
4. Opgaver og fordeling af disse
5. Afklaring af behov for yderligere diskussion bilateralt mellem grupper
6. Eventuelt
7. Næste møde

Der diskuteres ikke dybdegående opgaveløsninger. Mødet gennemføres typisk stående med kort taletid.

Dagsorden fremgår af mødeindkaldelsen i Outlook.

Referatet kan bestå i en fortløbende opgaveliste på veterinærenhedens I-drev.

Strategimøde (Kl.11:30 – 12:00) – fast møde

Formål: At koordinere Fødevarestyrelsens strategiske håndtering af sygdomsudbruddet. Mødet afholdes ikke nødvendigvis dagligt.

Deltagere: Veterinærdirektøren (CVO) eller stedfortræder, enhedschef for Dyresundhed, veterinærchefer, chef for Veterinærrejseholdet, stabschefen for den tværgående stab, enhedschef for ledelsessekretariat, enhedschef for Kommunikation. Derudover deltager øvrige enhedschefer efter behov.

Mødeleder: Veterinærdirektøren

Referent: Assistent for det centrale krisecenter

Dagsorden:

1. Godkendelse af referat fra sidste møde
2. National situation
3. Overordnet mål og delmål for situationen
4. Handlinger og opgaveliste, herunder indmeldte emner fra enhederne
5. Beslutninger
6. Kommunikation
7. Konklusion eller vurdering af situationen
8. Næste møde

Dagsorden fremgår af mødeindkaldelse i Outlook.

Dagsorden og referater fra strategimøder indeholder **fortroligt indhold**. Dagsorden og godkendte referater sendes derfor pr. mail til mødedeltagere med cc til direktionen.

Tværgående stabsmøde møde (Kl. 14.00 – 14:30) – fast møde

Formål: At skabe overblik over situationen på landsplan.

Deltagere: Stabschefen for den tværgående stab, Veterinærenheder, relevante grupper fra det centrale krisecenter, andre enheder centralt kan deltage hvis relevant (Dyrevelfærd og Veterinærmedicin, Foder og Fødevarerikkerhed, Forretningsservice, HR, International Handel, International koordination, IT, Jura, Kontrol og Data, LEDS og ØKO).

Som udgangspunkt er det mellemliderniveauet, der deltager for de enkelte enheder.

Mødeleder: Stabschefen for den tværgående stab

Referent: Assistent for det centrale krisecenter

Dagsorden:

1. Godkendelse af referat fra sidste møde
2. Situationen v/Dyresundhed
3. Kort bordrunde med tilføjelser til situationen
4. Overordnet mål og delmål for situationen
5. Iværksatte tiltag/kommende handlinger v/bordrunde, herunder indmeldte emner fra enhederne
6. Kommunikation
7. Evt. herunder om der er punkter til fagligt møde med veterinærenhederne kl. 14.30

Dagsorden fremgår af mødeindkaldelse i Outlook

Referatet vedhæftes mødeindkaldelsen for det næste møde.

Møde med eksterne samarbejdspartnere centralt og decentralt – ad hoc møde

Formål: At skabe overblik over situationen for de involverede organisationer, samt at afdække opgaver og beslutte håndtering af fremtidig opgaveløsning.

Deltagere: Stabschefen for den tværgående stab/decentralt, Enhedschefen/Veterinærchefen, Forbindelsesofficerer fra de relevante organisationer. Derudover deltager Fødevarestyrelsens øvrige direktion og enhedschefer efter behov.

Mødeleder: Enhedschef/leder fra Dyresundhed

Referent: Sekretær/ledelsesstøtte

Dagsorden:

1. Situationen og iværksatte tiltag i de respektive organisationer
2. Kommende handlinger
3. Erfaringsopsamling
4. Kommunikation internt og eksternt
5. Eventuelt
6. Opsummering af væsentlige beslutninger
7. Næste møde

Dagsorden fremgår af mødeindkaldelsen i Outlook.

Referatet udsendes pr. e-mail til mødedeltagerne umiddelbart efter mødet.

Fagligt møde med veterinærenhederne – ad hoc møde i forlængelse af tværgående stabsmøde

Formål: At afklare veterinærfaglige spørgsmål.

Deltagere: Dyresundhed, Veterinærenhed Øst, Nord og Syd, evt. Dyrevelfærd og Veterinærmedicin.

Som udgangspunkt er det mellemliderniveauet, der deltager for de enkelte enheder

Mødeleder: Dyresundhed.

Referent: Dyresundhed

Dagsorden:

1. På forhånd indmeldte punkter af veterinærfaglig karakter
2. Opsummering af beslutninger
3. Evt.
4. Næste møde

Dagsorden fremgår af mødeindkaldelse i Outlook

Referatet udsendes på mail til mødedeltagere efter mødet.

Kl. 16:00 fremsendes Fødevarestyrelsens samlede situationsbillede fra det centrale krisecenter til departementet og samtlige enheder i FVST.

PERSONALE

Veterinærdirektøren leder Fødevarestyrelsens strategiske indsats i forhold til et udbrud af en alvorlig husdyrsygdom. I første omgang vil indsatsen overvejende involvere personale fra de berørte Veterinærenheder decentralt samt Dyresundhed centralt.

Hvis udbrudssituationen får et stort omfang, kan det blive nødvendigt, at der tilføres ressourcer til bekæmpelsesarbejdet.

Personale allokering og ansættelse af eksterne ressourcer

På grundlag af en direktionsbeslutning kan Fødevarestyrelsens øvrige ressourcer stilles til rådighed for Veterinærdirektøren med henblik på at gennemføre en effektiv indsats for at bekæmpe et sygdomsudbrud og udnytte Fødevarestyrelsens samlede ressourcer bedst muligt.

Der kan blive behov for at trække på personale og faglig støtte fra forskellige enheder, som beskrevet i det følgende.

Centralt

Med udgangspunkt i de kompetencemæssige krav til bemanningen i det centrale krisecenter forventes det, at det nødvendige ressourcetræk kan foretages ved allokering/omrokering af personer indenfor styrelsens øvrige centrale enheder.

- Direktionssekretariatet
- Dyresundhed
- Dyrevelfærd og Veterinærmedicin
- International handel
- Foder og Fødevarerikkerhed
- Kontrol og Data
- International koordination
- Kommunikationsenheden
- Jura
- Økonomi
- HR
- Forretningsservice
- IT

Decentralt

De decentrale krisecentre kan, afhængigt af udbruddets omfang, tilføres personale fra:

- Andre Veterinærenheder
- Fødevareenheder
- Kødkontrollen

Enhed	Samlet bemanning		
	Dyrlæger	Teknikere	Administrative
Veterinærenhederne	118	21	29
Fødevarerenhederne	79	236	77
Kødkontrollen	115	360	17

Fødevarerstyrelsens decentrale ressourcer (pr. november 2013).

Hvis omstændighederne kræver det, kan det blive nødvendigt at rekvirere eksterne ressourcer. Dette kan dreje sig om:

- Dyrlæger fra Landbrug & Fødevarer
- Praktiserende dyrlæger
- Veterinærstuderende
- Slakteriarbejdere til aflivning
- Teknikere til uddrivning

I regi af det nordisk-baltiske beredskabssamarbejde er der lavet et memorandum of understanding mellem landene. Herved lover man gensidigt at stille personale til rådighed ved udbrud i et andet land, hvis det ønskes, og i den udstrækning man kan afse ressourcer til det.

I EU regi er der et veterinærberedskabsteam. Teamet bistår Kommissionen i veterinære anliggender af teknisk karakter vedrørende foranstaltninger til bekæmpelse af husdyrsygdomme, som skal gennemføres i tilfælde af udbrud eller mistanke om udbrud af sygdommene.

Kompetencer

Nedenfor er skitseret de nødvendige kompetencer, for at kunne indgå i bekæmpelsesarbejdet på såvel centralt som decentralt niveau.

Centralt

De enkelte gruppers arbejdsopgaver er beskrevet i kapitlet "Kriseorganisering".

Styregruppe

Ledelse

- Personer med overblik, branchekendskab samt erfaring i personaleledelse, krisehåndtering og pressehåndtering.

Stabschef

- Person med stort overblik, store samarbejdsevner og gennemslagskraft. Skal fordele og sikre opfølgning på opgaver til de involverede enheder. Skal sikre løbende opdatering af opgaveoversigt, udarbejdelse af situationsrapporter og referater fra møder. Skal forestå kommunikation og opsamling af nødvendig information fra de involverede enheder til brug ved diverse møder. Skal kunne sammenstille information til beslutningsgrundlag.

Assistent

- Person med stort overblik og gode samarbejdsevner. Skal assistere stabschefen i dennes funktioner fx referatskrivning og forstå mødeindkaldelser og medvirke til at sikre, at overblikket opretholdes i pressede situationer.

Epidemiologi- og CHR-gruppe

- Person med veterinær eller lignende baggrund, der har viden om de faktorer, der skal tages hensyn til ved opklaring af sygdomsspredning og sporing af smitekilder, som udgangspunkt basal sygdomsforståelse.
- Håndtering af GIS systemer (Styrelsen har ikke personale i andre enheder, der kan dække dette område, hvorfor det må dækkes via eksterne konsulentfirmaer som fx LE34).
- Personer der er strukturerede og har flair for at søge og lave udtræk fra databaser.
- Jurister gerne med kendskab til udarbejdelse af bekendtgørelser.

Informations- og kommunikationsgruppe

- Personer med veterinær eller lignende baggrund med gode skriftlige formidlingsevner af et fagligt indhold, og som kan redigere Styrelsens inter- og intranet. Gode engelske formuleringsevner er en nødvendighed.

Omsætningsgruppe

- Personer som hurtigt kan sætte sig ind i gældende lovgivning, og som har en god skriftlig formuleringsevne til brug ved intern og ekstern kommunikation indenfor området samt personer, der kan redigere styrelsens inter- og intranet.
- Jurister gerne med kendskab til udarbejdelse af bekendtgørelser.

Service- og journaliseringsgruppe

- Person med kendskab til økonomistyring og styrelsens økonomisystemer.
- Person med systematisk tilgang og med stor rutine i anvendelse af journalsystemet, og som har en stor ordenssans.
- Servicemindet person.

Decentralt

De enkelte gruppers arbejdsopgaver er beskrevet i kapitlet "Kriseorganisering".

Ledelsesgruppe (Veterinærchef og stabschef)

Veterinærchef

- Dyrlæge med ledelseserfaring, overblik under pres, pressetræning, solid veterinær beredskabsindsigt og økonomisk indsigt.

Stabschef

- Akademiker, ledelseserfaring, overblik og logistikhåndtering under pres, pressetræning og tilstrækkelig veterinær beredskabsindsigt.

Administrativ medarbejder til ledelsesstøtte

- Person med erfaringer i ledelsesstøtte eller/og en bred vifte af administrative opgaver.

Case-officer

- Person med gode kommunikative evner og kendskab til sagsbehandlingsprocedurerne i Fødevarestyrelsen.

Mistankehåndtering

- Dyrlæger med erfaring i besætningsbesøg, indsigt i at foretage en klinisk undersøgelse og udtagning af prøvemateriale til diagnostisk undersøgelse. Kunne vejlede om smittebeskyttelse.
- Veterinær- eller fødevarerens teknikere, der har erfaring og kompetence i Fødevarestyrelsens journaliserings system og DIKO.

Taksering

- Dyrlæger med indsigt i taksation.

Aflivning

- Dyrlæger med indsigt i aflivning og aflivningsprocedurer.
- Personer med erfaring i aflivning (fx slagteripersonale).
- Personer til uddrivning med erfaring i håndtering af dyr.
- Personer til udkørsel og læsning af kadavere med erfaring i kørsel med landbrugsmaskiner.
- Person med erfaring i sagsbehandling og med gode kommunikative evner.

Rengøring og desinfektion

- Rengørings- og desinfektionsarbejdet skal gennemføres efter en embedsdyrlæges instrukser.
- Personer med indsigt i rengøring og desinfektion.

Zone og screening

- Dyrlæger med indsigt i at foretage en klinisk undersøgelse og udtage prøvemateriale til diagnostisk undersøgelse. Kunne vejlede om smittebeskyttelse.
- Person med erfaring i sagsbehandling, CHR, GLR-CHR, godt lokalkendskab og sans for logistik.

Epidemiologi

- Dyrlæger med indsigt i epidemiologi/smitteopsporing.
- Person med erfaring i sagsbehandling, CHR, GLR-CHR, svineflyttedatabasen, kvægdata-basen og med gode kommunikative evner.

Omsætning

- Dyrlæge med indsigt i CHR, GLR-CHR, svineflyttedatabasen osv.
- Person med erfaring i sagsbehandling (flytning/dispensation).

Journal og log

- Personer med erfaring i journalisering og logføring.

Service

- Person der er struktureret og har indsigt i lagerstyring herunder indkøb, forsendelse af diagnostisk materiale osv.
- Person med et godt overblik og empati til service/forplejning.

2. INFORMATIONSFLOW

Der findes følgende kilder til information:

- Situationsbilleder
- Situationsrapporter
- Digital Kontrol (DIKO)
- Fødevarestyrelsens Datawarehouse (DAW)
- Fødevarestyrelsens Dataudtræk (Report Manager)
- Fødevarestyrelsens journalsystem (WorkZone)

Nedenfor er beskrevet, hvorledes informationsflowet forløber, når det veterinære beredskab er aktiveret og beredskabet arbejder efter en kendt, fast og koordineret dagsrytme. I kaos-fasen kan styregruppen beslutte en anden rytme (typisk hyppigere situationsbilleder/-rapporter). Såfremt styregruppen fortager sådanne beslutninger, så er det styregruppens ansvar at orienterer kriseorganisationen, hvilke ændringer af informationsflowet der skal foretages.

SITUATIONSBILLEDER

Det er det centrale krisecenters opgave at skabe overblik over situationen ved hjælp af daglige *situationsbilleder* (se anneks). Det er styregruppen, der samler og udsender disse situationsbilleder. Situationsbillederne består af input fra *situationsrapporterne* fra de decentrale krisecentre og grupperne i det centrale krisecenter. Situationsrapporter skal indsendes til styregruppen senest kl 13:30 før afholdelse af det tværgående stabsmøde kl 14:00, da situationsrapporterne præsenteres på disse møder. Hvilke grupper, der leverer hvilke input til situationsbillederne, fremgår af skabelon til situationsbillede (se anneks) og er beskrevet i deres arbejdsopgaver i kapitlet om kriseorganisering.

Styregruppen gennemgår udkast til situationsbilledet til deltagerne i det tværgående stabsmøde møde kl 14:00. Det endelige situationsbillede (dato og tidsstempet) udsender styregruppen kl 16:00 til departementet og alle grupper i kriseorganisationen. Informations og kommunikationsgruppen lægger det herefter straks på Fødevarestyrelsens krisetrinet. Det kan besluttes, at forbindelsesofficerer fra samarbejdspartnere (Beredskabsstyrelsen, Politiet, Landbrug & Fødevarer, m.fl.) får tilsendt situationsbilledet.

SITUATIONSRAPPORTER

De decentrale krisecentre skal senest kl 13:30 indsende en situationsrapport (se anneks) til styregruppen (med kopi til Epidemiologi og CHR-gruppen i det centrale krisecenter). Disse situationsrapporter indeholder punkterne: Situationen, Ændringer, Mediebilledet, Opgaveløsningen og Ressourceanvendelsen. Disse situationsrapporter skal være suppleret af bilag 1 (se anneks), som beskriver smittede husdyrbrug (inklusive overordnet udestående opgaver).

I det centrale krisecenter skal Epidemiologi og CHR-gruppen senest kl 13:30 fremsende en situationsrapport til styregruppen, som indeholder punkterne: Situationen (inklusive bilag), Ændringer og Risikobilledet.

Informations- og kommunikationsgruppen i det centrale krisecenter i det centrale krisecenter skal senest kl 13:30 fremsende en situationsrapport til styregruppen, som indeholder punkterne: Mediebilledet og Krisekommunikation.

Ministerbetjeningen/Ledelsessekretariatet skal senest kl 13:30 fremsende en situationsrapport til styregruppen om den politiske situation.

DIGITAL KONTROL (DIKO)

De decentrale krisecentre indtaster en række informationer i DIKO. Med hensyn til hvilke informationer og hvordan registreringerne fortages fremgår af vejledningerne på Fødevarestyrelsens intranet. Alle ansatte i Fødevarestyrelsen har læseadgang til DIKO og kan dermed se de oplysninger, der er indtastet i DIKO.

FØDEVARESTYRELSENS DATAWAREHUS (DAW)

Epidemiologi og CHR gruppen indtaster supplerende oplysninger om de smittede besætninger i DAW, f.eks. nummerering af udbrud, estimeret dato for introduktion af smitte til besætningen, stedangivelsesnavn for udbrud, dato for zoneoprettelse og zonenavn.

FØDEVARESTYRELSENS DATAUDTRÆK (REPORT MANAGER)

I Fødevarestyrelsens *Report manager* findes en række standard rapporter, som kan udtrækkes af alle medarbejdere i Fødevarestyrelsen i *Report Manager*¹ (Veterinær/Beredskab):

- Smittede – Detaljer
- Smittede – Detaljer – Pixi
- Smittede – Udestående aflivning og foreløbig rengøring og desinficering
- Mistanker – Oversigt
- Oversigt over mistanker under mistanke
- Mistanker – Uafsluttede kontroller
- Nyeste anmeldelser

Skulle der i en krise opstå ønsker om yderligere rapport type, så vil de så vidt muligt blive udarbejdet af Kontrol og Data.

FØDEVARESTYRELSENS JOURNALSYSTEM (WORKZONE)

I forbindelse med oprettelsen af en anmeldelse (der oprettes en anmeldelse for hvert mistænkt eller smittet CHR-nr.) oprettes en sag i WorkZone. De fleste standardudtræk i Report Manager indeholder dette sagsnummer og link direkte til sagen. Alle dokumenter (Anmeldelsesrapport, kontrolrapporter, offentligt tilsyns breve, laboratoriesvar, smittesporingsskema (episkema), taksationsskema, m.v.) om CHR-nummeret journaliseres på den pågældende sag.

¹ http://fvst-intranet/Fagligt/Sider/Rapporter_til_veterinaere_udtraek.aspx?

3. KONSTATERING OG ERKLÆRING AF UDBRUD

Det er Fødevarestyrelsen, der konstaterer et udbrud af en alvorlig husdyrsygdom i Danmark. Konstateringen vil være baseret på laboratorieresultater fra DTU Veterinærinstituttet. Som udgangspunkt vil det være det centrale krisecenter, der konstaterer et udbrud.

I tilfælde af en epidemi kan Fødevarestyrelsen konstaterer et udbrud alene på grundlag af kliniske symptomer hos dyrene eller epidemiologiske resultater. I disse tilfælde vil det være det decentrale krisecenter, der konstaterer udbruddet.

Som udgangspunkt vil et udbrud være lig med sygdom i en smittet besætning. Dog er et smittet vildtlevende dyr også at betragte som et udbrud.

Når et udbrud er konstateret, vil Fødevarestyrelsen straks iværksætte kontrol- og bekæmpelsesforanstaltninger i medfør af EU-reglerne, og vedtage de supplerende foranstaltninger som Fødevarestyrelsen finder nødvendig.

Det er Fødevarestyrelsen, der erklærer et udbrud af en alvorlig husdyrsygdom i Danmark til omverdenen.

I overensstemmelse med Danmarks internationale forpligtigelser indberetter Fødevarestyrelsen udbrud til EU-Kommissionen og Verdensorganisationen for Dyrersundhed (OIE). Relevante tredjelande og ambassader orienteres ligeledes.

4. BEKÆMPELSESSTRATEGI

Formålet med det veterinære beredskab er så hurtigt som muligt at etablere foranstaltninger, som er tilstrækkelige til at bekæmpe et udbrud af en alvorlig husdyrsygdom og generhverve Danmarks frihed for sygdommen.

Ved udbrud af alvorlige husdyrsygdomme i Danmark vil bekæmpelsesstrategien som udgangspunkt være:

- Aflivning og destruktion af modtagelige dyr i smittede besætninger.
- Rengøring og desinfektion af husdyrbrug.
- Opsporing af smittekontakter.
- Oprettelse af restriktionszoner.
- Restriktioner på omsætning af dyr og animalske produkter.
- Smittebeskyttende foranstaltninger.

Derudover kan bekæmpelsesstrategien omfatte:

- Forebyggende aflivning.
- Nødvaccination.

De modtagelige dyr i smittede besætninger skal aflives hurtigst muligt for at stoppe smittespredningen. Aflivede dyr skal bortskaffes ved destruktion som første prioritet.

De smittede husdyrbrug skal efterfølgende rengøres og desinficeres for at undgå yderligere smitte ved at fjerne sygdomsagens.

De epidemiologiske kontakter skal opspores, for at afklare om smitten er spredt til eller fra andre besætninger. Kontaktbesætninger, som kan være smittede, kan aflives.

Der vil blive oprettet restriktionszoner omkring de smittede husdyrbrug. Størrelsen af disse zoner afhænger blandt andet af sygdommen og geografiske forhold. Zonerne etableres for at reducere smittespredning og indkredse smitten. Fødevarestyrelsen kan fastsætte nærmere regler for transporter af dyr og eventuelt forbyde sådanne transporter i zonerne. Besætninger med modtagelige dyr i zonerne identificeres og overvåges intensivt. Zonerne kan ophæves på et nærmere fastsat tidspunkt, efter at den indledende rengøring og desinfektion er godkendt, og modtagelige dyr i zonerne har været undersøgt efter Fødevarestyrelsens anvisninger.

Ved det første udbrud kan der straks iværksættes et forbud mod flytning af alle dyrearter (stand-still) i store dele af eller i hele landet, som dog kun er gældende i en begrænset periode. Der kan derudover indføres længerevarende forbud mod udførsel af dyr og eventuelt animalske produkter.

Flytning af modtagelige arter kan begrænses til, at alle transporter skal foregå direkte fra én husdyrbrug til én destination. Bilerne, der benyttes til transport af dyr, skal efter hver transport vaskes og desinficeres.

Der kan indføres krav om skærpede smittebeskyttende foranstaltninger for personer, som indebærer, at der før og efter ethvert besøg i en besætning skal foretages vask, tøjskifte og desinfektion.

Forebyggende aflivning kan anvendes i zoner omkring smittede besætninger, hvis Fødevarestyrelsen vurderer, at dette er nødvendigt for at få epidemien under kontrol.

Nødvaccination kan anvendes i bekæmpelsesstrategien ved udbrud af visse sygdomme.

Bekæmpelsesstrategien kan afvige fra det ovenfor beskrevne. Hvis dette er tilfældet, vil det fremgå af de sygdomsspecifikke udbrudsmanualer.

Dyretætheden i et område kan have betydning for, hvilken bekæmpelsesstrategi man vil anvende. På CHR.fvst.dk kan der fremsendes kortvisninger over dyretæthed opgjort for hver dyreart.

MÅLSÆTNINGER FOR BEKÆMPELSESAKTIVITETER

Der er fastsat følgende specifikke målsætninger for det veterinære beredskab:

1. Anmeldelse af en klinisk mistanke om alvorlige husdyrsygdomme på et husdyrbrug skal følges op af et besætningsbesøg indenfor 5 timer. Ved mistanke opstået på et slagteri skal leverandørbesætningen besøges indenfor 5 timer.
 - Hvor det er relevant, skal prøver indsendes til diagnostisk undersøgelse indenfor 8 timer efter anmeldelsen.
2. Aflivning af en smittet besætning skal være påbegyndt senest 36 timer efter konstatering af sygdommen.
3. Aflivning af en kontaktbesætning skal være påbegyndt senest 48 timer efter beslutning om aflivningen af kontaktbesætningen.
4. Den indledende rengøring og desinfektion af en smittet besætning skal være afsluttet i umiddelbar tilslutning til aflivningen.

5. STAND-STILL

Stand-still er et forbud mod flytning af levende dyr i hele landet eller i store dele af landet, som kan omfatte flere dyrearter end de modtagelige arter. En sådan midlertidig fastfrysning af situationen, hvor flytning af dyr standses, vil være medvirkende til at begrænse smittespredning, få overblik over den epidemiologiske situation og give tid til at indføre smittebeskyttende foranstaltninger.

Et stand-still skal iværksættes hurtigst muligt efter konstateringen af det første udbrud for at have den optimale effekt. En total fastfrysning af situationen må nødvendigvis være kortvarig. Forbuddet mod transport af andre levende dyr end modtagelige arter skal hæves senest efter 72 timer.

Forbuddet mod transport af modtagelige arter udenfor zonerne vil blive lempet i takt med, at den epidemiologiske situation afklares og under skærpede smittebeskyttelsesforanstaltninger. Først tillades transport af modtagelige arter til slagteri, dernæst transport af modtagelige arter til opfedning, til sidst omsætning af avlsdyr (se kapitel "Flytterestriktioner udenfor zoner").

Skærpede smittebeskyttelsesforanstaltninger ved flytning af modtagelige arter kan blandt andet betyde, at alle transporter foregår direkte fra én besætning til én destination, og at transportmidlet efter hver transport af dyr skal vaskes og desinficeres.

Hvorvidt der skal iværksættes et stand-still, og hvilket omfang det skal have, afhænger af sygdommen og den aktuelle epidemiologiske situation. Uanset sygdom bør det på grundlag af den aktuelle situation overvejes, om enkelte eller alle de skærpede smittebeskyttelsesforanstaltninger skal indføres.

EFFEKTUERING AF STAND-STILL

Ved det første udbrud udstedes straks et forbud mod flytning af levende dyr i hele landet eller i store dele af landet. Dette kan indgå som en del af en evt. bekendtgørelse om foranstaltninger mod sygdommen, eller udstedes selvstændigt i en separat bekendtgørelse. En separat bekendtgørelse er at foretrække, da et sådant forbud formentlig ret hurtigt skal erstattes af andre bestemmelser.

Forbuddet mod dyretransporter skal straks håndhæves af politiet.

Fastfrysningen ophæves først for:

- Transport af levende dyr af ikke modtagelige arter.
- Dyr til slagtning.
- Dyr, der af dyreværns mæssige grunde er nødsaget til at blive flyttet.
- Dyr til levebrug ved direkte flytninger.
- Samlinger af dyr til levebrug (fx markeder, auktioner, dyrskuer).

6. ZONER

Dette kapitel handler om hvorledes zoner oprettes, hvilke foranstaltninger der iværksættes i zonerne, ophævelse af zoner samt korridorer.

Fødevarestyrelsen benytter i forbindelse med det veterinære beredskab følgende typer af zoner:

- *Kontrolzoner*: Midlertidige zoner, der kan oprettes omkring mistænkte husdyrbrug.
- *Beskyttelseszoner*: Oprettede ved udbrud.
- *Overvågningszoner*: Oprettede ved udbrud.

Udover disse tre typer af zoner oprettes der *bekæmpelseszoner* ved udbrud af visse sygdomme i vildtbestanden, samt *spærrezoner*, *supplerende spærrezoner*, *A- og B-områder*, *kontrol- og monitoringsområder* i forbindelse med aviær influenza, hvilket er beskrevet i de sygdomsspecifikke udbrudsmanualer.

OPRETTELSE AF ZONER

Omfanget af en zone aftales mellem det centrale og det decentrale krisecenter. Zonegrænser fastlægges af det centrale krisecenter i Fødevarestyrelsens Geografiske Informations System (GIS). Zonerne bliver dermed defineret geografisk, hvilket gør det muligt at anvende zonekort. Ændringer i den geografiske afgrænsning af zoner af trafikale eller andre hensyn skal foretages af det centrale krisecenter.

Det centrale krisecenter anmoder Politiet via Rigspolitiets Kommunikationscenter om at oprette zonerne og opsætte skilte, samt at bekendtgøre information om forhold i zonerne. Kommunikationscentret underretter straks relevante politikredse.

Iværksættelse af zoner udføres af det decentrale krisecenter i samarbejde med politiet. Det decentrale krisecenter kan indledningsvis anvende en foreløbig papirversion af kortet til kommunikation med politiet.

Offentligheden skal informeres om en zones etablering. Dette gøres via beredskabsmeddelelser, Fødevarestyrelsens hjemmeside, pressemeddelelse og bekendtgørelse. Der kan endvidere indrykkes annoncer i dagblade og lokalaviser, der dækker området. Endelig kan informeringen foregå via landsdækkende eller lokal radio og tv.

Kontrolzone

Den midlertidige kontrolzone oprettes omkring husdyrbrug og kontaktbesætninger, hvor der er mistanke om sygdom. Zonen oprettes, hvis den epidemiologiske situation kræver det, navnlig når der er tale om stor koncentration af dyr af modtagelige arter, intensiv flytning af dyr eller færdsel af personer, som er i kontakt med dyr af modtagelige arter, forsinket anmeldelse af mistanke eller utilstrækkelige oplysninger om smitteagens mulige oprindelse og de måder, hvorpå det kan være indført.

Der pålægges restriktioner på færdsel til eller fra husdyrbruget af mennesker, køretøjer, transportmidler m.v. Fødevarestyrelsen kan lade udtage prøver fra modtagelige dyr fra husdyrbrug beliggende i kontrolzonen, for at af- eller bekræfte tilstedeværelsen af smitteagens.

Der er ikke fastsat en minimums størrelse, som kontrolzonen skal udgøre.

Beskyttelses- og overvågningszoner

Når der er konstateret et udbrud på et husdyrbrug oprettes en *beskyttelseszone* og en *overvågningszone* omkring det inficerede husdyrbrug.

For mund- og klovesyge, klassisk svinepest, afrikansk svinepest, Newcastle disease, højpatogen aviær influenza og de øvrige ikke-vektorbårne sygdomme gælder, at: *Beskyttelseszonen har en radius på mindst 3 km fra udbrudsbesætningen og indgår i en overvågningszone, der har en radius på mindst 10 km fra udbrudsbesætningen.* For bluetongue og afrikansk hestepest har beskyttelseszonen en radius på mindst 100 km, mens en overvågningszone på mindst 50 km oprettes omkring beskyttelseszonen. For de øvrige vektorbårne sygdomme (Rift Valley fever og lumpy skin disease) oprettes zoner efter anvisning fra Fødevarestyrelsen.

Ved oprettelse af zoner skal der tages hensyn til:

- Resultaterne af den epidemiologiske undersøgelse.
- Den mulige virusspredning.
- Administrative grænser.
- Geografiske/naturlige barrierer som hovedveje, vandløb o. lign.
- Meteorologiske forhold.
- Husdyrbrugenes beliggenhed, herunder dyretæthed og indbyrdes afstand.
- Flytning af og handel med dyr af modtagelige arter.
- Adgang til slagterier, de faciliteter og det personale, der er til rådighed til at kontrollere eventuelle flytninger af dyr m.v. inden for zonerne.

Opsætning af skilte

I Veterinærenhedens lagre findes advarselsskilte med teksterne:

- STOP – Mund- og klovesyge – Transport af klovbærende dyr og -produkter forbudt
- STOP – Svinepest – Transport af svin forbudt
- ZONE – Fugleinfluenza – Transport af fjerkræ og fjerkræprodukter forbudt
- STOP – Newcastle disease – Transport af fjerkræ og fjerkræprodukter forbudt

Skiltene opsættes ved overvågningszonens ydergrænse med billedsiden vendende bort fra zonen, og således at den kan ses, når man bevæger sig ind i zonen. Ved særligt betydende veje, fx veje med megen trafik eller hovedfærdselsvejen igennem en zone, opsættes et skilt i hver vejside, mens der ved øvrige veje kun sættes et skilt i højre side. Såfremt overvågningszonen ophæves før beskyttelseszonen flyttes skiltene til sidstnævnte zones ydergrænse, hvor de opsættes på tilsvarende vis.

FORANSTALTNINGER I BESKYTTELSES- OG OVERVÅGNINGSZONER

Optælling af husdyrbrug

Ved hjælp af udtræk fra GIS og CHR udarbejdes lister over alle husdyrbrug i zonerne med angivelse af dyreart, og antal dyr, der befinder sig i husdyrbrugene.

For fjerkræ er det kun de erhvervshusdyrbrug, der kan udtrækkes fra GIS og CHR. Der bliver derfor udstedt en bekendtgørelse, som påbyder ejere af hobbyfjerkræhold at lade dette registrere, hvis fjerkræholdet

ligger i en zone. Registreringen af hobbyfjerkræ i zoner skal ske af ejer på Landbrugsindberetning.dk. Data gemmes i CHR.

Besøg på husdyrbrug i beskyttelses- og overvågningszoner

Der skal foretages veterinærkontrol af alle husdyrbrug med dyr af modtagelige arter for at foretage en klinisk undersøgelse af dyrene, kontrollere smittebeskyttende foranstaltninger, husdyrbrugsregister og øremærker. Der foretages en optælling af alle dyr af modtagelige arter på alle ejendomme i zonerne. Husdyrbrugene i beskyttelseszonen skal besøges senest 7 dage efter oprettelsen af denne.

Med baggrund i husdyrbrugslisterne fra GIS og CHR producerer det decentrale krisecenter besøgslister til brug for de dyrlæger, der skal aflægge besøg i husdyrbrug med dyr af modtagelige arter. Besøgene skal planlægges i overensstemmelse med de retningslinjer der findes i "Vejledning om smittebeskyttelse ved besætningsbesøg".

Besøgene aflægges fortrinsvis fra den ydre zonegrænse og ind mod udbrudshusdyrbruget.

Dyrlægen skal medbringe følgende til husdyrbrugsbesøgene:

- Besøgsliste, hvorpå anføres rækkefølge/tidspunkt/dato for aflæggelse af besøg i husdyrbrugene.
- Standardrapport for besøgsforberedelse m.m..
- Engangs-overtræksdragt, der efterlades i husdyrbruget.
- Desinfektionsmidler.
- Undersøgelsesudstyr.
- Udstyr til evt. udtagning af diagnostisk materiale.
- Skriftlige oplysninger om restriktioner og påbud gældende for husdyrbrug i beskyttelseszoner.

Der skal, samme dag som husdyrbruget er besøgt, indtastes en kontrolrapport i DIKO om besøgets indhold.

Besøg af fjerkræhusdyrbrug i beskyttelseszone adskiller sig fra ovenstående og der henvises til beredskabsplanen for henholdsvis Newcastle disease og aviær influenza.

Pligt til at registrere og anmelde sygdom og dødsfald

Besætningsejeren skal notere oplysninger om døde eller syge modtagelige dyr i besætningsjournalen og anmelde det til det decentrale krisecenter. Besætningsejeren må ikke foretage behandling med antibiotika eller lignende af syge dyr uden at have konsulteret en dyrlæge.

Dyrlægen skal ved enhver rådgivning om behandling af syge dyr indskærpe, at der ikke må foretages behandling af noget dyr uden forudgående temperaturmåling af dyret, og at enhver behandling af dyr af modtagelige dyrearter skal registreres i besætningsjournalen med angivelse af diagnose, temperatur og behandling.

Besætningens praktiserende dyrlæge skal fremsende besøgsrapport om besøgets indhold til det decentrale krisecenter, samme dag som en besætning med modtagelige dyr er besøgt. Rapporten skal indeholde detaljerede oplysninger om de syge dyrs kliniske symptomer, og hvilken behandling, der er udført på dyrene.

Såfremt en praktiserende dyrlæge ved en konsultation eller under et besætningsbesøg får kendskab til symptomer hos et dyr, hvor dyrlægen ikke kan udelukke tilstedeværelse af sygdommen, skal dyrlægen straks anmelde mistanken til Fødevarestyrelsen.

Restriktioner i zoner

Fødevarestyrelsen kan indføre regler for erhvervsmæssig kørsel til og fra husdyrbrug indenfor zonerne. Dette kan omfatte foderbiler, DAKA, klovbeskærer, inseminører m.m.

Øvrige restriktioner, der gælder i zoner, er afhængige af sygdommen og er beskrevet i de sygdomsspecifikke udbrudsmanualer.

OPHÆVELSE AF ZONER

Betingelserne for hvornår zoner kan ophæves, er sygdomsspecifikke (derfor "og/eller" i nedenstående). Betingelserne for hvornår zoner kan ophæves, er beskrevet i de sygdomsspecifikke udbrudsmanualer.

Zoner kan tidligst ophæves x antal dage efter, alle dyr af modtagelige arter i udbrudsbesætningen er aflivet og bortskaffet, og/eller efter den indledende rengøring og desinfektion af husdyrbruget er afsluttet og/eller godkendt. Endvidere skal der foretages en screening af besætninger i zonen bestående af klinisk undersøgelse og/eller laboratorieundersøgelse.

KORRIDORER

Korridorer, der fastsættes i forbindelse med udbrud, defineres som ruter for transport af dyr og animalske produkter med betingelser for færdsel. Ruterne og betingelser for færdsel fastlægges af det centrale krisecenter.

Forhold ved oprettelse af zoner og fastsættelse af korridorer

Ved oprettelse og opretholdelse af zoner med omsætningsbegrænsninger bør inddrages overvejelser om sikring af størst mulig omsætning af kød til primært EU/tredjelande, herefter Danmark, uden restriktioner dvs.:

- Dyr og kød fra områder uden restriktioner, som slagtes/håndteres på virksomheder udenfor zoner.
- Dyr og kød fra områder uden restriktioner, som håndteres på virksomheder indenfor zoner med restriktioner.

Så vidt muligt bør endvidere inddrages viden om anvendte ruter ved fx transport af dyr til slagtning samt anvendte ruter ved vask af transportvogne m.v.

Det er afgørende, at zonen (-erne) oprettes hurtigt og effektivt.

Behovet for oprettelse af og betingelser for korridorer for transport af dyr/kød indenfor, ind i eller ud fra zonen vil afhænge af flere forhold, herunder:

- Størrelsen af zonen.
- Perioden for opretholdelse af zonen.
- Restriktioner pålagt dyr og produkter fra zonen.
- Den geografiske placering af slagterier og/eller særlige faciliteter (fx til vask og desinfektion af transportvogne).

Det kan forventes, at der i forbindelse med oprettelse af en zone med omsætningsbegrænsning vil være behov for oprettelse af korridorer til og fra zonen, selvom de fornødne faciliteter bør søges i den pågældende zone, og hvis dette ikke er muligt så tæt som muligt på zonen. Oprettelse af korridorer bør ske ud fra hensyn til minimering af smittespredning, udnyttelse af virksomhedskapacitet, dyreværn m.v.

Ved et udbrud er det vigtigt af hensyn til smitterisikoen, at længden af transporterne begrænses mest muligt. I forbindelse hermed vil der kunne opstå uoverensstemmelse mellem krav om slagtning på nærmest mulige slagteri og eventuelle kontraktlige forpligtigelser til levering af slagtedyr til bestemte slagterier.

7. FLYTTERESTRIKTIONER UDENFOR ZONER

Flytterestriktioner udenfor zonerne indføres i en bekæmpelsessituation for at mindske risikoen for smittespredning.

Uanset om der har været indført et stand-still, bør det på grundlag af den aktuelle situation overvejes, om følgende skærpede smittebeskyttelsesforanstaltninger skal indføres:

- Et transportmiddel skal enten køre med slagtedyr eller med levedyr. Transportmidler, som sidst har kørt med slagtedyr, må først køre med dyr til levebrug efter 48 timers karantæne efter godkendt vask og desinfektion.
- Et transportmiddel, som har kørt med levende eller døde dyr indenfor zoner, må først køre med levende dyr eller døde dyr udenfor zoner efter 48 timers karantæne efter godkendt vask og desinfektion.
- Kun transport af dyr direkte fra en besætning til en destination.
- Vask og desinfektion af transportmidler på godkendt vaskeplads efter hver transport.
- Vask og desinfektion af transportmidler skal godkendes.
- Vask og desinfektion kan undlades, når et transportmiddel kører flere transporter mellem samme leverandør og aftager.
- Transportøren skal kunne fremlægge skriftlig dokumentation for hver vask og desinfektion (logbog).

8. TAKSERING

TAKSATION SAMT ERSTATNING OG UDGIFTER

Når en besætning eller et enkelt dyr på en ejendom påbydes aflivet, skal der ske en taksation af dyret/dyrenes værdi. Taksationen skal være afsluttet, inden aflivningen påbegyndes. Hvis der foreligger godkendte skalaværdier, skal der ikke ske en taksation, men kun en optælling, da skalaværdierne skal bruges. På nuværende tidspunkt er der skalaværdier for fjerkræ og opdrættet fjervildt (agerhøns, fasaner og gråænder).

Taksation af dyrene foretages ved Veterinærenhedens foranstaltning. Veterinærenheden kan henvende sig til branchen, når der er brug for taksatorer i forbindelse med nedsættelse af et taksationsudvalg.

Hvis alle modtagelige dyr på en ejendom aflives, som led i offentlig sygdomsbekæmpelse, skal der også ske en fastsættelse af driftstabet, hvilket kan ske ud fra skalaværdier, eller ved den beregningsfaktor som findes i erstatningsbekendtgørelsen

Reglerne for taksation, erstatning m.v. fremgår af bekendtgørelse om udgifter og erstatning ved bekæmpelse og forebyggelse af husdyrsygdomme samt vejledning om erstatning og udgifter ved bekæmpelse og forebyggelse af husdyrsygdomme (erstatningsbekendtgørelsen).

Forberedelse

I perioden fra mistankeprøverne er indsendt, til laboratoriesvaret foreligger, kan taksation og aflivning planlægges i Veterinærenheden, eventuelt i samarbejde med samarbejdspartnere.

Hvis taksationen sker ved taksatorer i besætningen, kan taksationen påbegyndes, inden en eventuel sluse sættes op.

Taksatorerne skal inden afgang til besætningen modtage instruktion i taksation, human smittebeskyttelse og smitteforebyggende foranstaltninger i forhold til andre modtagelige dyr.

Det er vigtigt kun at medtage det absolut nødvendige materiale i besætningen, da det kræver grundig rengøring og desinfektion, inden det kan tages ud. Veterinærenheden eller Beredskabsstyrelsen kan udlevere tøj og eventuelt åndedrætsværn til taksatorer til brug i besætningen, således at dette efterlades på ejendommen.

Levende dyr og æg

I forbindelse med taksation af dyr og æg findes forskellige fremgangsmåder.

Taksationsudvalget er sammensat af tre personer. Én person udpeget af ejeren og én person udpeget af Fødevarestyrelsen. Begge disse personer skal være fortrolige med husdyravl inden for den pågældende dyreart. Derudover deltager én medarbejder fra Fødevarestyrelsen, som skal påse, at reglerne i erstatningsbekendtgørelsen efterleves.

Dyrene vil af taksationsudvalg blive værdiansat til almindelig handelsværdi. Det er afgørende, at taksation af dyrene sker, før dyrene aflives. Så vidt det er muligt, bør mindst én af taksatorerne have deltaget i andre takseringer, så der kan opretholdes en gennemgående linje i taksationerne.

Hvis der er tale om aflivning af et eller nogle få dyr, fx til diagnostiske formål, kan værdiansættelsen foretages af Veterinærenheden. Dette sker i samarbejde med besætningsejeren, hvor man aftaler prisen for dyrene.

Veterinærenheden skal henvende sig telefonisk til Landbrug & Fødevarer, når de har brug for taksatorer. Veterinærenheden bør telefonisk og med e-mail kontakte de taksatorer, Veterinærenheden ønsker at benytte ved taksationen. For fjervildtopdræt kan andre kontaktes for at finde taksatorer.

De lokale landboforeninger kan tilbyde ejeren en af de listede taksatorer som ejerens repræsentant i udvalget. Ejeren vil altid være frit stillet i sit valg og kan også selv vælge at indgå i taksationsudvalget.

For nogle arter kan notering eller skalaværdier bruges ved taksationen, fx:

- For konsumægs- og rugeægsbesætninger og for forældredyr til disse bruges skalaværdier, der udarbejdes hvert kvartal af Landbrug & Fødevarer. Denne kan fås ved henvendelse til Landbrug & Fødevarer.
- For fjervildtopdræt (fasaner, agerhøns og gråænder) bruges godkendt skalaværdier udarbejdet af IFRO/FVST. For brug af skalaværdier til fjervildtopdræt henvises til notat om skalaværdier for agerhøns, gråænder og fasaner, FVST sag 2016-14-81-03706.
- Dyr eller æg, som er handlet for nyligt, kan prisfastsættes ved brug af værdien anvendt ved salget.

Kvæg skal takseres enkeltvis, således at der ud for hvert CKR-nr. i taksationsskemaet, står en pris for dyret. Denne pris fastsættes, jf. erstatningsbekendtgørelsen. Ved taksering af en besætning med eksempelvis mange dyr af samme type, størrelse, ydelse, alder m.v., kan der tages udgangspunkt i det foreliggende datamateriale på dyreniveau. Herved kan den samme taksering genbruges, således at de udpegede taksationsmedlemmer individuelt kan takserer dyr, og påføre en pris ud for hvert CKR-nr. i taksationsskemaet.

Det vil være en god dokumentation af taksationen, hvis der tages billeder især af dyrearter, der ikke omsættes regelmæssigt. Skulle der efterfølgende opstå tvivl om taksators bedømmelse, vil der kunne rekvireres ekspertbistand til taksationen på grundlag af billedmaterialet. Sjældne dyrearter kan udgøre en stor værdi.

Taksationsskemaer for de forskellige dyrearter findes i annekset til denne beredskabsplan.

- Skema 1 for fjerkræ/andre fugle
- Skema 2 for svin
- Skema 3 for kvæg, får og geder

Opgørelse af honorar og befordringsgodtgørelse for taksatorer findes som skema 4.

Driftstab

Til delvis dækning af ejerens driftstab, udbetaler Fødevestyrelsen 20 % af det samlede driftstab ved aflivning af alle modtagelige husdyr, der er på husdyrbruget, og som er under offentligt tilsyn for den konstaterede sygdom.

Opgørelse af driftstab på de 20 %, sker efter fastlagt skala eller som 8 % af dyrenes værdi, hvis der ikke findes skalaværdier.

DOKUMENTATION OG UDBETALING

Indberetning af samlede omkostninger for besætningsejeren

Alle udfyldte taksationsskemaer vedrørende erstatning for aflivede dyr, og andre relevante bilag i forbindelse med aflivningen. Dokumenterne sendes pr. e-mail til Dyresundhed.

Se i øvrigt kapitel om "Finansielle forhold".

9. AFLIVNING

BESKYTTELSE AF DYR I FORBINDELSE MED AFLIVNING

Fødevarestyrelsen er den kompetente myndighed i Danmark, for så vidt angår spørgsmål om aflivning af dyr i forbindelse med offentlig sygdomsbekæmpelse. Det er dermed Fødevarestyrelsen, som afgør hvilken aflivningsmetode, der kan anvendes i det enkelte tilfælde.

Aflivning af dyr skal foregå i overensstemmelse med Rådets forordning nr. 1099/2009 af 24. september 2009 om beskyttelse af dyr på aflivningstidspunktet.

De almindelige bestemmelser i forordningen gælder også for dyr, der aflives som følge af offentlig bekæmpelse af en sygdom. Dvs. det gælder også her, at dyr skal skånes for enhver undgåelig smerte, psykisk belastning eller lidelse under aflivning og under de aktiviteter, der er forbundet med at gennemføre aflivningen. Dette omfatter også, at dyrene sikres fysisk komfort og sikkerhed, fx skal de holdes tilstrækkeligt varme og forhindres i at falde eller glide.

Planlægning af aflivningen foretages af Veterinærenhederne under hensyntagen til den aktuelle situation.

De bedøvelses- og aflivningsmetoder, der er beskrevet her, er i overensstemmelse med forordningen.

I tilfælde af at overholdelse af bestemmelserne i forordningen kan påvirke menneskers sundhed eller føre til en betragtelig forsinkelse af udryddelsen af en sygdom, har den kompetente myndighed, dvs. Fødevarestyrelsen, mulighed for at beslutte at afvige fra forordningens bestemmelser.

INDRAPPORTERING OM AFLIVNING

Koordinerende dyrlægen har ansvar for at udfylde og indsende skema om "Indberetning af aflivning i forbindelse med offentlig bekæmpelse af en alvorlig husdyrsygdom" med oplysninger om den aktuelle aflivning. Skemaet er dokumentation i henhold til aflivningsforordningen. Skemaet skal sendes til Dyresundhed senest en uge efter aflivningen er gennemført. Se skema 6.

Senest 30. juni skal Fødevarestyrelsen sende en rapport til EU-Kommissionen, om de aflivninger, der er udført i det forudgående år. Dyresundhed samler indberetninger fra Veterinærenhederne, der sender det til Dyrevelfærd og Veterinærmedicin. Dyrevelfærd og Veterinærmedicin rapporterer samlet til EU-Kommissionen for de aflivninger, der er udført i forbindelse med offentlig bekæmpelse af husdyrsygdomme.

PLANLÆGNING FORUD FOR AFLIVNING

Ved konstatering af en alvorlig husdyrsygdom i en besætning skal aflivning af modtagelige dyr ske hurtigst muligt, og aflivningen skal påbegyndes inden 36 timer efter, at sygdommen er diagnosticeret.

Aflivning af en smittet kontaktbesætning skal påbegyndes indenfor 48 timer efter beslutning om aflivning af dyr i kontaktbesætningen er truffet.

Aflivningen må ikke påbegyndes, før taksationen er gennemført.

Aflivningen skal påbydes skriftligt.

Aflivningsmetoden skal vælges ud fra dyreart, dyrekategorier (aldersgrupper) og staldsystem. Uanset hvilken aflivningsmetode, der vælges, skal der altid medbringes relevant udstyr til nødaflivning, såsom pentobarbital, der kan tages i brug, hvis den valgte metode er utilstrækkelig.

Hvis der er tale om en sygdom, der kan smitte til mennesker, er det vigtigt, også i forbindelse med valg af aflivningsmetode, at der planlægges ud fra, at eksponeringen til det involverede personel minimeres mest muligt, samt at der benyttes beskyttelsesudstyr.

Hvis der anvendes gas til aflivning, skal der være særlig opmærksomhed omkring personsikkerhed. Ved ophold i stalde med gasarter skal der bæres røgdykkerudstyr, dvs. fuld åndedrætsbeskyttelse. Derfor er det udelukkende beredskabsstyrelsens personale, som må befinde sig i staldbygninger under aflivning med gas.

Ved aflivning af fjerkræ i stalde med gas, er det Beredskabsstyrelsen, der vejleder om de sikkerhedsmæssige forhold. Dog er Beredskabsstyrelsen kun ansvarlig for sikkerheden for deres eget mandskab.

For nogle sygdomme er der krav om, at der ved aflivning skal udtages supplerende prøver fra dyrene. Hvorvidt der er krav om supplerende prøveudtagning, ses i de sygdomsspecifikke udbrudsmanualer.

Kan besætningen opdeles i flere epidemiologiske enheder, planlægges kun aflivning af de relevante enheder. Beslutning om undtagelse af aflivning af en epidemiologisk enhed træffes i samarbejde med Dyresundhed. Hvis en enhed undtages aflivning, skal der udarbejdes en plan for, hvordan der fortsat kan leveres foder m.m. til disse dyr.

Placeringen af aflivningsplads, placering af eventuel renseluse og dermed opdelingen af ren og uren zone planlægges under stabsmøde på stedet eller vha. oplysninger og skitser fra mistankebesøget og eventuelt luftfoto over husdyrbruget. Når placeringen er bestemt, sendes planen til Beredskabsstyrelsen, så de kan forberede opsætningen af slusen inden ankomst til ejendommen.

Inden aflivningen afklarer Veterinærenheden i samarbejde med det centrale krisecenter, om de aflivede dyr skal køres til destruktion, nedgraves eller afbrændes, (se kapitel "Bortskaffelse af aflivede dyr").

Personer, der har deltaget ved aflivningen, har 48 timers karantæne for kontakt med modtagelige dyr. Karantænen starter, efter vask, tøjskift mv. er gennemført i rensepunkt. De kan dog godt deltage i aflivning af andre smittede besætninger uden karantæne.

For beskrivelse af indsats på ejendommen se bilag til kapitel om aflivning i annekset.

Aflivningsmandskab, materiel, remedier og beklædning

Til aflivning af en besætning skal det afklares hvilke af nedenstående, der kan være brug for:

Bruttoliste for bemanning

Se de specifikke SOP'er for aflivning.

- Dyrlæger, teknikere
- Personer fra Beredskabsstyrelsen
- Slagteriarbejdere
- Staldpersonale
- Praktisk sekretær (telefon m.m.)
- Personer med jagttegn

Bruttoliste for udstyr

Se de specifikke SOP'er for aflivning.

- Mobilt forrum til placering på overgang mellem ren og uren zone
- Renseluse (medbringes af Beredskabsstyrelsen)

- Containere til aflivede dyr
- Containere til aflivning med CO₂
- Aflivningsudstyr (sprøjter, automatsprøjter, kanyler, boltpistoler, rygmarvsstødere, gas, bedøvelsesmiddel, skydevåben)
- Gyllevogn
- Toiletvogn
- Spisetelte
- Vand
- Hånddesinfektionsmiddel
- Lys og generator til aflivningspladsen
- Lift og specielt værktøj til at sikre adgang i ventilationsskorstene (ved CO₂ aflivning af fjerkræ i stalde)
- Iltkoncentrationsmålere
- CO₂-målere
- Afdækningsmateriale
- Engangsovertrækstøj, gummistøvler og handsker
- Arbejdstøj (kedeldragter, bluser, undertøj, strømper)
- Friskluftforsyninger med FFP3S filtre (ved udbrud af aviær influenza)
- Sprøjter, kanyler og prøveglas til blodprøver og vævsprøver
- Halmballer, brædder, skillerum etc. til afskærmning ved uddrivning til aflivningscontainer
- Trillebøre/fodervogne til udkørsel af aflivede dyr
- Spåner/savsmuld til at strø i bunden af aflivningscontainer

Eksterne parter ved aflivning

Beredskabsstyrelsen

Beredskabsstyrelsen kontaktes hurtigst muligt og adviseres om omfang af aflivning, således at de kan forberede deltagelse. Beredskabsstyrelsen informerer om det mandskab, materiel og remedier, de kan stille til rådighed. Beredskabsstyrelsen medbringer arbejdstøj til alle, der skal igennem slusen, medmindre andet aftales med Veterinærenheden. Desuden placeres overtrækstøj i slusen, der anvendes udenpå arbejdstøjet og destrueres efter brug. Hvis det skønnes, at der bliver behov for, at Beredskabsstyrelsen medbringer mere end renseluse, skal dette også varsles. Dette kan fx omfatte: Aflivningsudstyr oplagret for Fødevarestyrelsen, udstyr for at kunne arbejde på taget, fx lift og specielt værktøj til at sikre adgang i ventilationsskorstene (aflivning med gas i stald), afdækningsmateriale (aflivning med gas i stald), iltkoncentrationsmålere (aflivning med gas), friskluftforsyninger med FFP3S maske, forplejning til andre end dem selv, lys til aflivningspladsen, spisetelte, vand, toiletvogn.

Branchen

Ved aflivning af svin, kvæg, får og geder kan branchen deltage. Branchen kontaktes hurtigst muligt, således at de kan forberede deltagelse. Antallet af dyr på ejendommen og opdeling i aldersgrupper oplyses. Branchen informerer om det mandskab, materiel og remedier, de kan stille til rådighed. Veterinærenheden kan uddelegere dele af aflivningsarbejdet til en dyrlæge fra branchen.

Daka

Daka adviseres om en mulig aflivning. Daka oplyses om de faktiske forhold vedrørende antal dyr samt vægt i de forskellige dyregrupper, således at de kan beregne nødvendige antal containere, biler og chauffører der

skal anvendes. Desuden gives instruktion til chaufførerne om tilkørselsforhold, ren og uren zone, og at chaufføren skal blive i bilen.

AGA

AGA adviseres via Veterinærenheden, hvis der skal aflives med tørre eller kvælstof. Staldareal og rumfang skal opgives til AGA.

Politi

Politiet adviseres om at skulle assistere med at holde eventuelle uvedkommende væk fra ejendommen samt evt. med trafikoplægning.

DET PRAKTISKE FORLØB AF AFLIVNINGEN

Beredskabsstyrelsen anmodes om at køre til ejendommen i god tid før aflivningen, så renseslusen ideelt er stillet op efter anvisning fra Veterinærenheden, inden aflivningen påbegyndes. Renseslusen består af en mobil enhed, der indeholder 2 baderum og omklædningsfaciliteter. Der kan stilles telte op i forbindelse med enheden, så omklædningskapaciteten øges.

Beredskabsstyrelsen medbringer tøj og fodtøj til alle, der skal i uren zone, således at alt personel i slusen skifter fra eget tøj til Beredskabsstyrelsens. Hver gang den uren zone forlades, bades, desinficeres og skiftes tøj i slusen. Når arbejdet i uren zone er afsluttet, afleveres arbejdstøj i slusen, og efter bad og desinfektion kan eget tøj iføres. Enhver udgang skal godkendes af veterinærenhedens personale/koordinerende dyrlæge.

Foruden Beredskabsstyrelsens tøj iføres alle, der skal i kontakt med dyrene, engangsovertrækstøj, gummistøvler og handsker. Hvis der er tale om udbrud af aviær influenza anvendes også friskluftforsyninger med FFP3S filtre.

Aflivningen udføres efter en af de nedenstående metoder. Ved ekstraordinære omstændigheder kan der afviges fra metoderne.

Det skal registreres, hvis der opstår vanskeligheder med aflivningen, herunder hvis der afviges fra den valgte aflivningsmetode. Løsninger eller korrigerende handlinger registreres og beskrives.

Dyrene skal umiddelbart efter aflivningen overbruses med desinfektionsmiddel, og kan derefter fjernes og køres til destruktion.

Dyresundhed underrettes, når aflivningen er gennemført.

METODER TIL AFLIVNING AF FJERKRÆ

	Injektion med lægemiddel godkendt til aflivning*	Container m/CO ₂ *	Tøris (CO ₂)*	Dislokation af hals Manuel eller mekanisk strækning og vridning af halsen Max. 70 dyr/dag/person	Kværning	Slag i hovedet Ved mindre antal fjerkræ Max. 70 dyr/dag/person	Skydning med riffel Kan ikke indfanges / flyver væk
Rugeæg	-	(✓)	-	-	✓✓	-	-
Daggamle (max. 72 timer)	✓	✓✓	-	✓	✓	(✓)	-
Burhøns	✓	✓✓	-	(✓)	-	✓	-
Konsumægsbesætning i etager	✓	✓✓	-	(✓)	-	✓	-
Høns/kyllinger på gulv	✓	✓✓**	✓	(✓)	-	✓	-
Helt/delvis udendørs besætninger med hønsefugle	✓	✓✓	-	(✓)	-	✓	✓
Ænder/gæs, store besætninger	✓	✓✓	-	✓ Op til 3 kg	-	✓ Op til 5 kg	✓
Ænder/gæs, små besætninger	✓	✓✓	-	✓ Op til 3 kg	-	✓ Op til 5 kg	✓
Kalkuner	✓	✓✓	-	✓ Op til 3 kg	-	✓ Op til 5 kg	✓ Udendørs hold

- ✓✓: velegnet metode
- ✓ : metoden kan anvendes
- (✓): mindre egnet metode
- : metoden kan ikke anvendes

* Se specifikke SOP'er.

** Helhusaflivning med CO2 hvis staldforhold tillader det.

METODER TIL AFLIVNING AF SVIN, KVÆG, FÅR, GEDER OG HJORTE

	Boltpistol/ Rygmarvsstødning *	Skydning med riffel *	Container m/CO ₂ *	Slag i hovedet	Injektion af dødelig dosis bedøvelses- middel *	Elektrisk bedøvelse/aflivning *
Kreaturer	✓✓	✓	-	-	✓	(✓)
Kalve < 100 kg	✓✓	✓	-	-	✓✓	✓
Får/geder > 15 kg	✓✓	✓	-	-	(✓)	✓
Får/geder < 15 kg	✓	-	(✓)	-	✓	✓
Hjorte	(✓)	✓	-	-	-	-
Søer/Orner	✓✓	(✓)	-	-	-	✓
Slagtesvin og gylte 25-100 kg	✓✓	(✓)	✓	-	-	✓
Smågrise < 25 kg	(✓)	✓	✓✓	-	(✓)	(✓)
Smågrise < 5kg	-	-	✓✓	(✓)	✓	-
Frilandssvin > 25 kg	✓	✓✓	-	-	-	✓
Frilandssvin < 25 kg	-	✓	✓✓	-	(✓)	(✓)
Frilandssvin < 5 kg	-	-	✓✓	(✓)	✓	-

✓✓ : velegnet metode

✓ : metoden kan anvendes

- (✓) : mindre egnet metode
- : metoden kan ikke anvendes
* Se specifikke SOP'er.

VELFÆRDSAFLIVNINGER OG -SLAGTNINGER

I forbindelse med indførsel af et stand-still, hvor der ikke kan flyttes dyr til slagtning eller til andre husdyrbrug, eller i en situation, hvor en besætning mangler foder, fx ved at dyrene ikke må flyttes på græs, kan der opstå problemer med overbelægning. Det er til enhver tid ejeren af dyrene, der er ansvarlig for at sikre, at der ikke opstår dyrevelfærdsproblemer.

Hvis Veterinærenheden i forbindelse med besøg i besætninger, fx ved screening eller af anden årsag bliver opmærksomme på, at der er overbelægning eller andre dyrevelfærdsproblemer, skal der sanktioneres overfor dette som ved andre tilsynsbesøg.

Det offentlige yder ikke erstatning for dyr, der aflives for at undgå problemer med dyrevelfærd.

10. BORTSKAFFELSE AF AFLIVEDE DYR

Valg af metode til bortskaffelse af aflivede dyr prioriteres i nedenstående rækkefølge og i samarbejde med det centrale krisecenter.

Animalske biprodukter skal indsamles og transporteres i henhold til bilag VIII i Kommissionens forordning (EU) nr. 142/2011.

METODER

- Destruktion på et godkendt forarbejdningsanlæg.
- Forbrænding på et godkendt forbrændingsanlæg, herunder mobile forbrændingsanlæg.
- Nedgravning.
- Afbrænding.

Destruktion på et godkendt forarbejdningsanlæg

Dyr, som er døde eller aflivet i sygdomsbekæmpelsesøjemed, er kategori 2 materiale. Dog er kvæg, får og geder kategori 1 materiale, fordi de indeholder SRM (specificeret risikomateriale).

Desuden er vildtlevende dyr, der mistænkes eller er smittet med en sygdom, der kan overføres til mennesker eller dyr, også kategori 1 materiale.

Kategori 1 materiale skal altid sendes til kategori 1 forarbejdningsanlæg (Daka Randers). Hvis det som følge af kapacitets- og logistikproblemer vil være nødvendigt at tage flere forarbejdningsanlæg i brug, vil næste prioritet være kategori 2 forarbejdningsanlæggene (først Daka Randers, herefter andre kategori 2 forarbejdningsanlæg) og til sidst kategori 3 forarbejdningsanlæggene.

Kategori 2 materiale kan sendes til kategori 2 forarbejdningsanlæg (Daka Randers) eller til kategori 1 forarbejdningsanlæg. Hvis det som følge af kapacitets- og logistikproblemer vil være nødvendigt at tage flere forarbejdningsanlæg i brug, vil næste prioritet være øvrige kategori 2 forarbejdningsanlæg og til sidst kategori 3 forarbejdningsanlæggene.

Daka's instruktioner tager udgangspunkt i forarbejdning på Randers fabrikkens kategori 1 forarbejdningsanlæg, uanset kategori af materialet.

Hvis et forarbejdningsanlæg skal forarbejde animalske biprodukter af en lavere kategori, kræver det en midlertidig godkendelse til forarbejdning af den pågældende kategori. Fx hvis et kategori 2 forarbejdningsanlæg midlertidigt godkendes som et kategori 1 forarbejdningsanlæg.

Veterinærenheden må ikke tage beslutning om at inddrage kategori 2 eller 3 forarbejdningsanlæggene uden forudgående aftale med Dyresundhed og Daka.

Daka orienterer Veterinærenheden om hvilket forarbejdningsanlæg, der skal anvendes til forarbejdning.

Der er indgået en rammeaftale mellem Daka Denmark A/S og Fødevarestyrelsen om afhentning, forarbejdning og bortskaffelse af dyr og æg efter udbrud af husdyrsygdomme. Se kapitel om "Samarbejdsaftaler".

Forberedelse af indtransport af de aflivede dyr

Daka's kørselsafdeling beregner antallet af lastvogne og chauffører, der skal anvendes og orienterer den tilsynsførende dyrlæge. Vognene forberedes på at blive taget ud af normal drift med øjeblikkelig varsel.

Stillingtagen til flytning af færdigvarelager til ekstern adresse pga. omsætningsmæssige grunde vil indgå i en fremadrettet aftale med Daka.

Indtransport af aflivede dyr fra den smittede besætning:

Daka's transportafdeling sikrer optimal og rationel indtransport.

Veterinærenheden anmoder Daka om at levere den første tildækkede lækagesikre container og placere denne på en sådan måde, at bagenden anbringes i den urene zone i nærheden af aflivningspladsen. En frontlæsser vil således kunne anbringe de aflivede dyr i containeren uden at forlade den urene zone.

Chaufføren skal blive i lastbilen under af- og pålæsning af containeren. Det er således nødvendigt, at en anden end chaufføren betjener af- og pålæsning af containere på aflivningspladsen.

For at chaufføren ikke skal risikere at blive "fanget" i bilen, kører bilen først ind på pladsen, når pålæsningen skal begynde.

Inden vognen med containeren forlader ejendommen, rengøres og overbruses den med desinfektionsmiddel. Veterinærenheden, Beredskabsstyrelsen eller særligt tilkaldt desinfektionspersonale udfører efter embedsdyrlægens vejledning rengøringen og desinfektionen, således at chaufføren ikke involveres.

Transporten til forarbejdningsanlægget skal ske af en forud fastlagt rute (fastlagt efter aftale med Fødevarestyrelsen).

Chaufføren skal have mulighed for at kommunikere under transporten (mobiltelefon).

I tilfælde af havari eller uheld tilkaldes Politi og Falck øjeblikkelig til assistance ved afspærring og omlæsning.

Koordineringen af containerflowet foretages af den koordinerende dyrlæge på ejendommen i samarbejde mellem forarbejdningsanlæggets tilsynsførende embedsdyrlæge og forarbejdningsanlæggets kørselsafdeling.

Ved ankomst til forarbejdningsanlægget køres straks til aflæsning efter anvisning fra tilsynsførende embedsdyrlæge på stedet.

I råvarehallen er der mulighed for en indledende desinfektion inden råvarehallen forlades. Efter aflæsning køres til vaskeplads, hvor vogn og container vaskes omhyggeligt og afslutningsvis desinficeres. Rengøring og desinfektion skal godkendes af tilsynsførende embedsdyrlæge på stedet. Vogn og container må ikke forlade forarbejdningsanlæggets område, før rengøring og desinfektion er godkendt.

Tilsynsførende embedsdyrlæge registrerer følgende:

- a) Alle indgående vogne, herunder hvilken besætning de kommer fra, antal og vægt.
- b) Rengøring og desinfektion af containere og køretøjer.
- c) Afsendelse af tomme vogne til besætningen.

Instruktion af virksomhedens personale om smitteforebyggelse

Den tilsynsførende dyrlæge sørger for, at der udleveres instruks til samtlige medarbejdere ved forarbejdningsanlægget med hensyn til kontakt til husdyrbrug med modtagelige dyr i perioden, hvor der modtages inficeret materiale.

Paradigme til informationsskrivelse findes i annekset.

Drift på helligdage

Forarbejdningsanlæggets tilsynsførende embedsdyrlæge afklarer med forarbejdningsanlægget, om der skal søges tilladelse hos miljømyndighederne til at køre drift på helligdage. Det er virksomheden selv, der søger for at indhente tilladelse. Dyresundhed informeres om en eventuel tilladelse.

Genåbning af forarbejdningsanlægget

Efter forarbejdning af samtlige dyr fra smittede besætninger rengøres og desinficeres forarbejdningsanlægget:

- Områder, hvor de ikke forarbejdede dyr har været håndteret gennemvædes med desinfektionsmiddel.
- Udstyr eller installationer, der ellers ville gøre rengøring og desinfektion mindre effektiv, afmonteres om muligt – det afmonterede bør vaskes og desinficeres eller destrueres.
- Alle overflader, der evt. kan være kontamineret (gulve, ramper og vægge) vaskes omhyggeligt.
- Området gennemvædes med desinfektionsmiddel igen.
- Vand fra processen bortskaffes så enhver risiko for spredning af sygdommen undgås, fx ved forarbejdning i forarbejdningsanlægget.

Lokalerne kan tidligst anvendes 24 timer efter, at rengøring og desinfektionen er afsluttet og godkendt af Veterinærenheden.

Vogne og containere, der har været anvendt til transport af smittede dyr, kan tidligst tages i brug til transport fra ikke smittede besætninger 48 timer efter, at den sidste rengøring og desinfektion efter kørsel med smittede dyr er afsluttet og godkendt af Veterinærenheden.

Hvis et forarbejdningsanlæg har været midlertidigt godkendt til forarbejdning af animalske biprodukter af en lavere kategori, skal anlægget indhente Fødevarestyrelsens tilladelse inden forarbejdningen af animalske biprodukter af den oprindelige kategori kan genoptages.

Forbrænding på et godkendt forbrændingsanlæg herunder mobil kremeringsovn

I medfør af biproduktforordningen er det tilladt at anvende godkendte affaldsforbrændingsanlæg (godkendt efter affaldsforbrændingsdirektivet) til forbrænding af kategori 1 og 2 materiale. Dog er virksomhederne ikke vant til at håndtere kategori 1 og 2 materiale, og det vil derfor ikke være en prioritet at anvende sådanne anlæg.

Mobil kremeringsovn

Fødevarestyrelsen har indgået en rammeaftale med Daka om, at virksomheden skal stille en mobil kremeringsovn samt mandskab til rådighed i forbindelse ved udbrud af en smitsom husdyrsygdom, hvor aflivede dyr skal afbrændes eller behandles på ejendommen.

Kremeringsovnen har en kapacitet på 1.000 kg pr. time. Den kan afbrænde eller destruere dyr, således at smitstof destrueres. Herefter kan restproduktet bortskaffes efter biproduktforordning nr. 1069/2009 eller som aske.

Den mobile kremeringsovn er godkendt til forbrænding af døde dyr, animalske biprodukter kategori 1 og kategori 2 materiale, i forbindelse med sygdomsbekæmpelse.

Den mobile kremeringsovn kan transporteres til ethvert sted i Danmark, hvor Fødevarestyrelsen ønsker at afbrænde og destruere dyr med kort varsel (inden for 24 timer) uanset tid og sted. Ved rekvirering af

kremeringsovnen til ikke brofaste øer, hvor der heller ikke er en færgeforbindelse, som kan transportere ovnen, stiller Daka kremeringsovnen i en anvist havn.

Daka skal kunne opskære dyr, hvis det er nødvendigt, før afbrænding eller destruktion pga. størrelse af dyrene. Daka skal medbringe redskaber til opgaven, herunder eventuel kran eller lignende til læsning af kremeringsovn.

Efter brug vaskes og desinficeres anvendte redskaber og kremeringsovnen udvendigt efter Fødevarestyrelsens anvisning.

Veterinærenheden vejleder Dakas mandskab i forhold til anvendelse af personlige værnemidler. Værnemidler stilles til rådighed af Beredskabsstyrelsen. Nødvendige ”opholdsrum” og sanitære faciliteter stilles til rådighed for Dakas mandskab.

Daka står for tømning og bortskaffelse af aske fra kremeringsovnen.

Dakas mandskab til kremeringsovnen pålægges forbud mod enhver kontakt med modtagelige dyr i mindst 48 timer efter aflivningen.

På M-drevet, under 2013-09-16-031, er der en video af den mobile kremeringsovn.

På følgende link ses en svensk kremeringsovn i funktion: http://www.firstpost.com/topic/place/sweden-waste-spectrum-hurikan-1000e-in-sweden-video-cxXGhni_q7U-953-2.html

Nedgravning

Anvendelse af nedgravning vil kun ske under helt særlige forhold.

Nedgravning sker i henhold til artikel 19, litra c i biproduktforordning nr. 1069/2009.

Nedgravning kræver en aftale med kommunerne.

Hver Veterinærenhed skal have en aftale med kommunerne om forhold vedrørende nedgravning af dyr.

Drikkevandsboringer og jordforhold er vigtige forhold, der skal tages stilling til i forbindelse med udpegning af egnet placering af en grav.

Det anbefales, at der med en rendegraver udføres nogle prøvegravninger på det område, der tænkes anvendt som grav, idet jorden inden for bare 50 m kan variere betydeligt med hensyn til grundvandsstand osv.

Generelt anbefales en rende med en bredde på ca. 3 m og en dybde på 2,5 m. Dyrene placeres i et lag, og der dækkes med min. 1,3 m jord. Opgravet jord bør placeres på den ene side af graven, så der friholdes en side til arbejdet. Afgravet muld og opgravet råjord placeres i øvrigt et stykke fra graven, for at undgå sammenstyrtning. Der kan med fordel arbejdes i en fortløbende proces, så snart der er opgravet 5 – 10 m i gravens længderetning.

Som tommelfingerregel kan anføres, at der skal anvendes 100 løbende meter rende á 3 x 2.5 m pr. 100 søer eller 50 køer.

Hver kommune har en Miljøvagt, som politiet kan kontakte i tilfælde af akutte miljøproblemer. Dette kan blive aktuelt i situationer, hvor nedgravning skal ske en weekend.

Transporten af dyrene til nedgravningsstedet skal planlægges således, at gener i lokalområdet mindskes mest muligt.

Afbrænding

Anvendelse af afbrænding vil kun ske under helt særlige forhold.

Afbrænding sker i henhold til artikel 19 litra c i biproduktforordningen nr. 1069/2009.

Der skal udpeges et egnet afbrændingssted i samarbejde med kommunen.

Der skal tages højde for forhold vedrørende vandboringer, vandforsyningsledninger samt naturgasledninger. I Danmark må man ikke brænde bål tættere på en naturgasledning end 20 m.

Transporten af dyrene til afbrændingsstedet skal planlægges således, at gener i lokalområdet mindskes mest muligt.

11. RENGØRING OG DESINFEKTION

Når en besætning er konstateret smittet, skal der, som et led i bekæmpelsesforanstaltningerne, iværksættes rengøring og desinfektion af staldafsnit, udenomsarealer m.v.

Såfremt en lokalitet ikke skønnes at kunne rengøres og desinficeres tilstrækkeligt, eller det af økonomiske årsager vurderes at være mere hensigtsmæssigt, er det muligt at forsegle lokaliteten i en længere periode, eksempelvis 1 år. Varigheden af forseglingen vil afhænge af den pågældende sygdomsagens.

Det skal altid overvejes, hvad den billigste løsning vil være totalt set. Såfremt der er tale om staldbygninger i meget dårlig stand, kan det eksempelvis være billigst at nedrive staldbygningen eller at udskifte inventar frem for at adskille og rengøre dette. Nedrivning af staldbygninger og udskiftning af inventar frem for rengøring er almindeligvis ikke omfattet af EU-medfinansiering. Det betyder, at medfinansieringen kan blive væsentligt mindre, end den udgift Danmark pådrager sig.

Rengøring og desinfektion inddeles i to faser:

- Indledende rengøring og desinfektion, der skal være afsluttet i umiddelbar tilslutning til aflivningen.
- Endelig rengøring og desinfektion.

Formålet med den indledende rengøring og desinfektion er at minimere smitterisikoen fra det inficerede område. Behandlingen består af oversprøjtning/gennemvædning med desinfektionsmiddel på de arealer, hvor dyrene har opholdt sig ved at "forsegle/lægge låg på" **samt** oversprøjtning af de aflivede dyr. Den indledende rengøring og desinfektion kan uddelegeres til Beredskabsstyrelsen eller et rengøringsfirma.

Ophævelse af restriktionszoner afhænger af tidspunktet for godkendelsen af den indledende rengøring og desinfektion.

Endelig rengøring og desinfektion har til formål at eliminere risikoen for reinfektion, når modtagelig dyreart genindsættes. Her er det essentielle, at der ikke er tilbageværende agens i rum/arealer, hvor dyrene indsættes. Det rengøringsfirma, der anvendes til den endelige rengøring og desinfektion, kan med fordel kobles på så tidligt som overhovedet muligt i forløbet dvs. allerede ved taksation / aflivning / indledende rengøring og desinfektion.

DESINFEKTIONSMIDLER

Kontakt Dyresundhed i forhold til desinfektionsmiddel, der skal anvendes til den pågældende sygdom.

Brug af desinfektionsmidler under akut sygdomsudbrud er reguleret efter EU's Biocidforordning nr. 528/2012 af 22. maj 2012 om tilgængeliggørelse på markedet og anvendelse af biocidholdige produkter. I biocidforordningen findes en "positivliste" over godkendte aktivstoffer, som må bruges, og i hvilke kategorier af brugstyper. Stofferne bliver optaget på listen løbende, efterhånden som de bliver effekt- og risikovurderet. Forordningen finder først fuld anvendelse, når alle aktivstoffer er blevet vurderet, godkendt til specifikke produkttyper og opført på denne positivliste. Godkendelse af aktivstoffer og produkttypekombinationer forventes i EU gennemført i 2024. Miljøstyrelsen er "Competent Authority" i Danmark for godkendelser ifølge biocidforordningen.

Ved udbrud af alvorlige husdyrsygdomme må der kun bruges biocider, der er godkendt ifølge EU's Biocidforordning og til den type brug, der er godkendt for det enkelte aktivstof. Kun aktivstoffer, der er godkendt eller under godkendelse må bruges og kun aktivstoffer med korrekt Produkt Type nummer 3 (PT3: Produkter til veterinærhygiejnisk brug såsom desinfektionsmidler, desinficerende sæber, hygiejneprodukter til mund eller krop eller med en antimikrobiel funktion. Produkter til desinficering af materialer og overflader i forbindelse med staldfaciliteter eller dyretransport).

Særligt gælder ved desinfektionsopgaver på slagterier og til malkeanlæg, at man inden brug af et desinfektionsmiddel skal sikre sig, at midlet er godkendt af Fødevarestyrelsen/Miljøstyrelsen.

Valget af desinfektionsmidler bør træffes under hensyntagen til arten af de lokaler, køretøjer og genstande, der skal behandles. Desuden bør prisen på midlet overvejes ved desinfektion af større staldarealer.

Der skal være dokumenteret effekt overfor agens, og der skal tages hensyn til arbejdsmiljølovgivningen om farlige stoffer og materialer, særligt den del, der omhandler substitution. Dvs. hvis der eksisterer et mindre farligt, men ligeså effektivt stof, er det lovpligtigt at vælge det mindst farlige stof.

Ved valg og brug af desinfektionsmidler skal der tages hensyn til koncentrationen, temperatur, pH-værdi og indvirkningstiden.

Før rengøring og desinfektion påbegyndes, skal man sikre sig, at brugerne har kendskab til krav om værnemidler for brugen af de enkelte midler og til arbejdsmiljølovgivningen om farlige stoffer og materialer. Beskyttelse med åndedrætsværn, dragt og handsker er som regel nødvendig. Bland aldrig to desinfektionsmidler.

Hydratkalk (calciumhydroxyd, $\text{Ca}(\text{OH})_2$) og læsket kalk

Hydratkalk $\text{Ca}(\text{OH})_2$ og læsket kalk/kalkmælk (hydratkalk tilsat vand; 1,5 kg hydratkalk pr. 10 l vand; 0,4 l/m²) er godkendt til PT3. Det er billigt og ret effektivt. Ved tilsætning af vand til brændt kalk (calciumoxyd, CaO) dannes den stærkt basiske calciumhydroxyd ($\text{Ca}(\text{OH})_2$), som virker desinficerende. Tilsættes en mængde vand således at al calciumhydroxyd netop er forbrugt, fås et pulver kaldet hydratkalk (melkalk). Ved tilsætning af større mængder vand fås en dejagtig masse, som kaldes læsket kalk. Kalkmælk er en opløsning af læsket/stampet kalk i vand.

Hydratkalk (pulver) anvendes primært til desinfektion af jordoverflader. Der udstrøs rigelige mængder regelmæssigt.

Klorpræparater

Klor/ Cl_2 /Natriumhypoklorit NaClO eller Calcium hypoklorit $\text{Ca}(\text{ClO})_2$ er godkendt til PT3.

Klorforbindelser er klassiske desinfektionsmidler uden renservirkning. De er meget følsomme overfor organiske stoffer, hvorfor de generelt er af ringe værdi ved stald desinfektion. De angriber metaller, især aluminium. Generelt er klorpræparater velegnede til desinfektion af drikkevand og rørsystemer samt i meget fortyndede opløsninger til desinfektion af hud.

Oxiderende middel som Virkon S[®]

Aktivstofferne i Virkon S[®] er godkendt til PT3. Virkon S[®] er dyrt, men effektivt, særligt skånsomt og et af de mindst farlige desinfektionsmidler.

Midlet virker også ved lavere temperaturer (ned til 4°C). Effekt nås ved 5-30 minutters kontakttid (i praksis den tid det tager at tørre)

Til desinfektion af overflader kan bruges en 2 % Virkon S opløsning (200g/10 l vand). Virkon S indeholder en rød farveindikator, der viser, at stoffet er aktivt. Ved anvendelse i fodbad bliver væsken hurtig smudsig, og derfor kan farveindikatoren ikke ses. Fodbadet skal skiftes ofte.

På grund af eventuel korrodering af visse metaller skal overflader skylles med rent vand efter 30 minutters henstand med midlet.

Undgå hud- og øjenkontakt og inhalering af midlet. Pulveret er lokalirriterende.

Opløsningen må ikke være i permanent kontakt med bløde metaller (bl.a. aluminium og kobber), da korrosion kan forekomme.

Formalin (formaldehyd)

Formalin (formaldehyd) er godkendt til PT3. Det er effektivt men særdeles giftigt. Formaldehyd er optaget i Arbejdstilsynets bekendtgørelse om foranstaltninger til forebyggelse af kræftisiko ved arbejde med stoffer og materialer.

Anvendelse af formaldehyd og produkter heraf foretages af professionelle firmaer med udførligt kendskab til midlet og arbejdsmiljølovgivningen omkring dette.

Formalinrygning (tågning)

Formalindampe er giftige og stærkt irriterende. Egnede handsker og luftforsynet åndedrætsværn (evt. gasfilter beregnet til formaldehyd) er nødvendigt ved desinfektion med formalin.

Over 16°C er desinfektionsvirkningen af formaldehyd (formalin) i rengjorte stalde meget sikker. Under 12°C er formaldehyds desinficerende virkning usikker og i praksis ikke anvendelig.

Anvendelse af formalinrygning foretages af professionelle firmaer med udførligt kendskab til midlet og arbejdsmiljølovgivningen omkring dette.

Glutaraldehyd

Glutaraldehyd er godkendt til PT3. Glutaraldehyd anbefales ikke i denne sammenhæng. En af grundene er stoffets farlighed, en anden er usikkerhed på effekt ved lavere temperaturer. Dog skal det nævnes, at der kan forekomme materiel og inventar, som ikke kan tåle traditionelle desinfektionsmetoder, men som med fordel kan desinficeres ved at lægge det i en tætsluttende plastpose med Korsolin (en blanding af glutaraldehyd, formaldehyd og sprit fra firmaet Brenntag). Midlet har et højt damptryk og en indvirkningstid på 4 timer.

Anvendelse af glutaraldehyd foretages af professionelle firmaer med udførligt kendskab til midlet og arbejdsmiljølovgivningen omkring dette.

*PLANLÆGNING OG STYRING AF FORLØBET***Godkendelse af rengørings- og tidsplan**

Inden den endelige rengøring og desinfektion påbegyndes, skal der udarbejdes en rengøringsplan for ejendommen, som skal godkendes af Dyresundhed.

Planen skal som minimum indeholde en beskrivelse af følgende:

1. Identifikation af forurenede bygninger, udstyr og arealer (bygninger, produktionsudstyr, foder- og vandingsanlæg, gødningsforhold/mængder, ventilationsanlæg, afløbsforhold, lagerfaciliteter samt omgivelser).
2. Opdeling i zoner efter risikovurdering. Der skelnes mellem uren zone (kun adgang for saneringsholdet), grå zone (særlige forholdsregler, også adgang for familie og medarbejdere) og ren zone (ingen forholdsregler, mulighed for offentlig adgang).
3. Etablering af forsyninger (vand og el) samt mandskabsfaciliteter, herunder sluser, køreveje m.v.
4. Etablering af behandlingsdepot.
5. Fjernelse af risikomateriale (spildevand, gødning, strøelse, foder og dyrerester m.v.) samt destruktion og desinfektion af risikomateriale.
6. Vurdering af bygninger, udstyr og anlæg med henblik på kassation eller rengøring.
7. Nedtagning af kassabelt materiale til afbrænding eller deponi efter materialet er rengjort.
8. Rengøring af bygninger, udstyr, anlæg og udendørsarealer.
9. Supplerende aktiviteter (yderligere overfladebehandling, rygning af stalde m.v.).
10. Hygiejnisering og eventuel bortskaffelse af gødning, gylle, diverse foderremner og vaskevand.
11. Detailrengøring af alle inden- og udendørsarealer med præcise henvisninger.
12. Beskrivelse af hvilke rengørings- og desinfektionsmidler der forventes anvendt.
13. Tidsplan.

Godkendelse af rengøringsbudget

Inden endelig rengøring og desinfektion påbegyndes, skal der for et eller flere husdyrbrug/CHR-nr. udarbejdes et rengøringsbudget, som skal godkendes af Dyresundhed.

Indgår den indledende rengøring og desinfektion som en del af det arbejde, skal posterne til disse aktiviteter også indgå i et separat budget. Men da den indledende rengøring og desinfektion jo udføres umiddelbart efter aflivning af besætningens dyr, kan budgettet ikke godkendes forud for denne aktivitet.

Rengøringsbudgettet skal foreligge senest 24 timer efter en person fra rengøringsfirmaet har inspiceret husdyrbruget sammen med veterinærenheden. Såfremt det samlede budget er mere end 1 mio. kr., skal det godkendes af Fødevarestyrelsens direktion. Dyresundhed sørger for den videre behandling i direktionen. Påbegyndelse af den endelige rengøring og desinfektion af ejendommen forudsætter, at der foreligger et godkendt budget.

RENE OG URENE ZONER

Som led i bekæmpelsen etableres der rene og urene zoner på den berørte ejendom. Ved overgangen mellem rent og urent område etableres midlertidigt desinfektions-/vaskested for personer, indtil det mobile forrum (skurvogn) er etableret.

Der skal etableres støvlebad med desinfektionsmiddel ved overgangen mellem ren og uren zone og ved alle indgange til bygninger i uren zone. Opløsningen skal skiftes efter producentens vejledning og mindst én gang dagligt. Støvlebad skal være opsat, indtil ejendommen er erklæret færdig rengjort og desinficeret.

Der opstilles et mobilt forrum med vaske-/desinfektionstunnel for det mandskab, der deltager i aflivning og håndtering af dyrene. Vaskefaciliteterne opsættes mellem ren og uren zone. En permanent sluse opsættes, i form af skurvognsløsning, til servicering af rengøringsmandskab i den efterfølgende rengøringsfase. Der bør være fast underlag mellem stalden og slusens omklædningsrum for således at undgå tilsmudsning. I slusen skal der forefindes vand, baljer, børster og desinfektionsmidler samt være afløb til en spildevandsbeholder. Slusen skal holdes ren og ryddelig. Gulvet skylles og desinficeres flere gange i løbet af dagen.

Ved ankomst skal personale skifte tøj i ren afdeling og tage overtrækstøj på af en type, der passer til det arbejde, der skal udføres.

Ved arbejdstids ophør skal engangstøj destrueres. Regntøj og gummistøvler vaskes og desinficeres med oxyderende desinfektionsmiddel og efterlades i omklædningsrum. Kedeldragter og lignende efterlades til vask i lufttætte beholdere eller plastposer, og personalet tager bad og skifter til rent tøj.

Mobiltelefoner og andet elektronisk udstyr indpakkes i to plastikposer, én inderpose og én yderpose. Når husdyrbruget forlades, vaskes og desinficeres yderposen, inderpose med telefon dypes i desinfektionsmiddel og medtages.

INDLEDENDE RENGØRING OG DESINFEKTION

Indledende rengøring og desinfektion foretages samtidig med og umiddelbart efter aflivning af husdyrbrugets dyr.

Den indledende rengøring og desinfektion skal godkendes af Veterinærenheden.

Ifølge samarbejdsaftalen mellem Beredskabsstyrelsen og Fødevarestyrelsen kan den indledende rengøring og desinfektion vederlagsfrit uddelegeres til Beredskabsstyrelsen.

Principper og procedurer

I forbindelse med aflivningen, skal der træffes de nødvendige foranstaltninger for at forhindre eller minimere spredningen af sygdomsagens. Foranstaltninger skal omfatte installering af midlertidigt desinfektionsudstyr, anvendelse af beskyttelsesdragter og brusebade, dekontaminering af udstyr, instrumenter og faciliteter og afbrydelse af strømforsyningen til ventilationssystemet.

Kroppe af aflivede dyr skal oversprøjtes med et desinfektionsmiddel.

Når de aflivede dyr fjernes fra husdyrbruget med henblik på bortskaffelse, skal det foregå i lukkede og tætte køretøjer eller beholdere, under offentligt tilsyn og på en måde, der hindrer spredning af sygdomsagens.

Væv og blod fra aflivning eller fra post mortem-undersøgelser skal indsamles, og skal bortskaffes sammen med de aflivede dyr.

Så snart de aflivede dyr er blevet fjernet, skal de afsnit af husdyrbruget, hvor dyrene har været opstaldet og de dele af andre bygninger, gårdspladser m.v., som er blevet kontamineret under aflivning eller ved post mortem-undersøgelser, oversprøjtes med desinfektionsmidler.

Desinfektionsmidlet skal forblive på den behandlede overflade i mindst 24 timer.

Praktisk fremgangsmåde

Den indledende rengøring og desinfektion foretages samtidig med og umiddelbart efter aflivning af besætningen.

I forbindelse med håndtering af dyrene både før og under aflivningen er det vigtigt at undgå spredning af sygdomsagens til omgivelserne gennem støv. I alle staldafsnit støvbinderes med desinfektionsmiddel. Ventilationen slukkes, hvis det er dyreværnsmæssigt forsvarligt.

Efter aflivning oversprøjtes dyrene med desinfektionsmiddel og flyttes til lukkede, tætte beholdere/containere. Oversprøjtningen gentages løbende under læsningen af de døde dyr i containere. Væv og blod fra aflivningen eller andet alvorligt kontamineret materiale fra bygninger, gårdsplads og øvrige områder indsamles og føres til forarbejdning sammen med kroppene.

Straks efter at kroppene er blevet fjernet, oversprøjtes de dele af husdyrbruget, hvor dyrene har været opstaldet samt de områder, som er blevet kontamineret under aflivningen, med desinfektionsmiddel. Strøelse og gødningsmåtte gennemvædes med desinfektionsmiddel.

Alt sårbart inventar (EDB, elektriske installationer af forskellige arter, pumper, ventilationsmotorer, eventuelle foderautomater o.a.) og inventar, der fysisk hindrer tilstrækkelig rengøring, afmonteres eller afdækkes for senere rengøring og desinfektion.

Stærkt forurenede redskaber rengøres grundigt og behandles ved neddykning i kar med desinfektionsmiddel.

Desinfektionsmidlet skal blive siddende på alle behandlede overflader i mindst 24 timer.

Fjernelse af alle tilbageværende rester af strøelse, gødning, foder m.v. er en del af den endelige rengøring og desinfektion.

Godkendelse af den indledende rengøring og desinfektion

Til godkendelse af den indledende rengøring og desinfektion anvendes skema 7.

Straks efter godkendelsen skal skemaet sendes til Dyresundhed, som dokumentation for Veterinærenhedens godkendelse.

SKADEDYRSBEKÆMPELSE

Så hurtigt som muligt, og inden den endelige rengøring starter, skal der iværksættes bekæmpelse af gnavere og eventuelle andre skadedyr. Der rekvireres et professionelt firma til at foretage bekæmpelsen. Hvis det skønnes nødvendigt, iværksættes der samtidig insektbekæmpelse.

ENDELIG RENGØRING OG DESINFECTIION

Den endelige rengøring og desinfektion må først påbegyndes når rengørings-, tidsplanen og rengøringsbudgettet er godkendt.

Rekvirering af rengøringsfirma

I forbindelse med rengøring og desinfektionsarbejdet vil Veterinærenheden rekvirere et rengøringsfirma. Der har været gennemført et EU-udbud af denne opgave, så den indgåede rammeaftale (se kapitel om Samarbejdsaftaler) med SSG skal bruges. Hvis SSG ikke har kapacitet m. v., så kontaktes Dyresundhed.

Følgende oplysninger skal foreligge, når rengøringsfirmaet kontaktes:

1. Om sygdommen er under mistanke eller bekræftet
2. Adresse for indsatsen
3. Dato for indsatsens begyndelse
4. Ejendommens størrelse
5. Hvilke foranstaltninger, der ønskes iværksat
6. Hvorvidt der er behov for særlige beskyttelsesforanstaltninger for mennesker
7. Aftale om første planlægningsmøde
8. Navn, telefonnummer samt tjenestested for Veterinærenhedens koordinerende dyrlæge

Ved den første gennemgang af ejendommen skal der tages stilling til, hvor grænserne mellem ren og uren zone skal trækkes, og hvor det vil være relevant at opstille omklædningsfaciliteter til rengøringspersonalet.

Der registreres en række stamoplysninger, herunder af ejendommen generelt, produktionsbygninger, udstyr, gødningsdepoter/gylletanke m.v. Dette ledsages af fotodokumentation, hvis det findes nødvendigt.

Som minimum bør der foreligge et luftfoto over ejendommen, hvorpå der indtegnes, hvad der betegnes som ren og uren zone. Ydermere skal der foreligge en plantegning så vidt muligt af alle bygninger og markarealer med angivelse af lokalenumre til senere reference i rengøringsplanen og på tjekskemaer.

Rengøringsfirmaets opgaver omfatter følgende:

- Lede og koordinere alt arbejdet med oprydningen, rengøringen og desinfektionen frem til Fødevarestyrelsens godkendelse af rengøring og desinfektion.
- Udarbejdelse af en rengøringsplan, herunder nødvendigt beskrivelses- og projektmateriale
- Udarbejdelse af budget for rengørings- og desinfektionsarbejdet.
- Udarbejdelse af tidsplaner
- Afholdelse af løbende statusmøder med Fødevarestyrelsen.
- Udførelse af løbende status over forbrugt tid og udgifter.
- Fotodokumentation af inventar, genstande m.v., der er beskadiget ved rengøringen.
- Forhandling med besætningsejer om evt. erstatning for destrueret og ødelagt materiale
- Fastlæggelse af metoder for rengøring og desinfektion af såvel anlæg, bygninger, inventar, løsøre og udendørsarealer.
- Fastlæggelse af metoder for bortskaffelse og desinfektion af affald og husdyrgødning.
- Fastlæggelse af metoder til gnaverbekæmpelse.
- Fastlæggelse af metoder for håndtering af vaske- og spildevand.
- Fastlæggelse af metoder for overholdelse af miljølovgivning og anden relevant lovgivning.
- Kontakt og orientering til kommunen efter aftale med Fødevarestyrelsen.
- Løbende orientering af besætningsejer.
- Løbende kvalitetssikring samt afsluttende afleveringsforretning af rengørings- og desinfektionsarbejdet.
- Beskrivelse af hvornår hvad er gjort, hvordan det er gjort, hvem der har gjort det, møder med besætningsejer osv.

Alle beslutninger om metodevalg, omfang og eventuel afgrænsning træffes af Veterinærenheden. Der aftales i hvert enkelt tilfælde, hvorledes kommunikation og rapportering skal ske (telefon, e-mail og direkte kommunikation lokalt på stedet og i det decentrale krisecenter).

Principper og procedurer

Gødning og brugt strøelse fjernes og behandles.

Fedt og snavs fjernes fra alle overflader med et affedtningsmiddel, og overfladerne rengøres med vand. Efter afvaskning med vand sprøjtes der igen med desinfektionsmiddel. Efter 7 dages henstand behandles igen med et affedtningsmiddel, skylles med vand, sprøjtes med et desinfektionsmiddel og skylles til sidst igen med vand.

Når der er tale om smitte med lavpatogen aviær influenza, kan ovenfor nævnte krav om gentagelse undlades efter en konkret vurdering og i samråd med Dyresundhed.

Praktisk fremgangsmåde

For at undgå spredning af sygdomsagens gennemføres rengøringen så vidt muligt med lavtryksrensere eller eventuelt manuelt med koste og børster. Hvis der undtagelsesvis anvendes højtryksrensere, skal staldafsnittene sikres, så aerosoler ikke slipper ud til omgivelserne. Flader, der ikke tåler vask, kan rengøres med fx støvsugning. Særligt materiel til opsamling af støv tages i anvendelse.

Ved den endelige rengøring går man systematisk frem, så der ikke sker rekontamination af allerede rengjorte afsnit. Arbejd altid oppefra og ned.

Maskiner og transportveje anvendt ved udbringningen m.v. renses og desinficeres løbende under arbejdet samt efterfølgende.

Stalde og andre primært forurenede områder

Der muges grundigt ud og al strøelse m.v. fjernes. Spalter tages op til rengøring. Udmugningsanlæg renses grundigt og eventuelle gødningskanaler åbnes, tømmes og renses. Ved vask, skrabning og fejning af vægge, gulve, lofter, inventar m.v. fjernes al gødning, snavs og strøelse omhyggeligt, og det flyttes til mødding, markstak eller gyllebeholder. Derefter gennemblødes gulve, vægge, lofter og inventar med vand og der påføres affedtningsmiddel på alle flader. Efter evt. henstand (fabrikantens vejledning) og evt. manuel behandling af overfladerne, vaskes efter med koldt vand indtil al synlig snavs er skyllet bort. Herefter oversprøjtes alle flader med desinfektionsmiddel. Vær opmærksom på, at der ikke sker en fortynding af det anvendte desinfektionsmiddel ved anvendelse på meget våde overflader.

Kloakudløb og rensebrønde rengøres og desinficeres.

Træskillevægge, revner og sprækker, kroge og hjørner kræver særlig grundighed. Defekt træværk og andet inventar der ikke kan renses effektivt destrueres.

Efter syv dages forløb behandles lokalerne igen med affedtningsmiddel, skylles med vand, oversprøjtes med desinfektionsmiddel og skylles igen med vand.

Udendørs opholdsarealer

Udendørsarealer, hvor dyrene har opholdt sig, pløjes eller afskrabes, hvorefter der udstrøes rigelige mængder desinfektionsmiddel.

Hytter:

Halm gennemvædes med desinfektionsmiddel og føres til behandling i gyllebeholder eller markstak som beskrevet under håndtering af fast gødning. Hytterne oversprøjtes med desinfektionsmiddel og skilles ad. Trækonstruktioner rengøres med affedtningsmiddel, skylning og desinfektion som beskrevet i tidligere afsnit eller kasseres. Kassabelt materiale føres til lukket container, hvori det overhældes med desinfektionsmiddel og føres til destruktion eller afbrændes på ejendommen.

Genbrugelige materialer rengøres og desinficeres.

Damme/søer/moser:

Mindre damme pumpes tørre, og der udstrøses desinfektionsmiddel. Det oppumpede vand ledes til gyllebeholder og hygiejniseres.

Større damme /søer/ moser i naturen kan ikke rengøres/desinficeres, men må lades stå uberørte uden kontakt til fjerkræ i flere måneder, afhængigt af temperaturen og de lokale forhold.

Strøelse, gødning og gylle

Fast gødning, mødding og dybstrøelse kan behandles efter følgende procedurer alt efter sygdomsagens:

- Underkastes dampbehandling ved en temperatur på mindst 70 °C.
- Destrueres ved afbrænding.
- Nedgraves i en tilstrækkelig dybde, således at modtagelige dyr ikke kan komme i kontakt med det.
- Opstakkes, så den opvarmes (70 °C), tilføres desinfektionsmiddel, tildækkes og henstår i mindst 42 dage. Bemærk, at rengøringsfirma skal søge om godkendelse af markstak hos kommunen samt følge reglerne for opbevaring af strøelse og gødning i markstak.

Det tilstræbes, at markstakken anbringes mindst 500 meter fra staldområdet og indhegnes.

Efter at markstakken er fjernet, renses området omhyggeligt og pladsen overhædes med desinfektionsmiddel.

Efter lagring kan gødningen spredes på marken og straks nedpløjtes.

Flydende gødning og gylle oplagres i mindst 42 dage efter sidste tilsætning af smittefarligt materiale. Denne periode kan forlænges, hvis gyllen er stærkt kontamineret, eller hvis der er ugunstige vejrforhold.

Fødevarestyrelsen kan fastsætte specifikke procedure for desinfektion af gødning, alternativt til ovenstående, hvis der er videnskabelige beviser for, at proceduren sikrer effektiv destruktion af sygdomsagens.

Fast gødning og gylle

Se SOP for håndtering af fast gødning og gylle (og flydende gylle – ajle) i. f. m. udbrud og sanering for henholdsvis aviær influenza, Newcastle disease, klassisk og afrikansk svinepest, og mund- og klovesyge.

Løst foder og foder i siloer

Foder, som er potentielt kontamineret med sygdomsagens, gennemvædes med desinfektionsmiddel under udtagningen, så der ikke foregår støvspreddning, føres herefter til gylletank og behandles under hygiejniserings til høj pH. Alternativt kan indhold fra fodersiloer og sække med foderblandinger, mineralfoder, mælkepulver osv. oversprøjtes med desinfektionsmiddel. Efter 4 ugers lagring kan alle beholdninger nedpløjtes eller evt. nedgraves efter særlig tilladelse fra Fødevarestyrelsen.

Korn

- Enten oversprøjtes kornlageret med desinfektionsmiddel og anvendes som såsæd efter Fødevarestyrelsens anvisning, eller
- kornbeholdningen oversprøjtes med desinfektionsmiddel og nedpløjtes efter 4 ugers lagring, eller
- kornbeholdningen oversprøjtes med desinfektionsmiddel, hvorefter kornet behandles med propionsyre. Herefter kan det frigives til foderbrug efter Fødevarestyrelsens anvisning eller til energiproduktion, eller
- afbrænding.

Hø, halm og lignende

Hø, halm og lignende, der opbevares indendørs, oversprøjtes med desinfektionsmiddel, hvorefter det sættes i stak udendørs eller straks afbrænding. En eventuel stak dækkes med plast, og kan efter 12 måneders lagring, nedpløjes eller brændes.

Hø og halm i stakke i betryggende afstand fra ejendommen kan oversprøjtes med desinfektionsmiddel og evt. anvendes til foder efter Fødevarestyrelsens anvisning eller leveres til halmvarmeværker.

Melasse, roer, ensilage m.v.

Flydende melasse kan udtømmes i gylletank, ajlebeholder, eller blandes med desinfektionsmiddel og nedpløjes efter 4 ugers lagring.

Roer oversprøjtes med desinfektionsmiddel og dækkes med mørkfarvet plast i 4 uger. Derefter kan indholdet nedpløjes.

Ensilage i silo: Eventuelt forurenede ensilage ved udtagningsåbningen fjernes og anbringes på mødding. Det øverste lag, samt siloens indvendige flade, udtagningsåbning og snegl sprøjtes med desinfektionsmiddel.

Ensilage i plansilo eller jordkule: Såvel den åbne ende som plastdækket over ensilagen oversprøjtes med desinfektionsmiddel. Ca. 30 cm af det yderste lag i den åbne ende fjernes og nedpløjes. Ensilagen dækkes med mørkfarvet plast.

Arealer forurenede med udsivning af ensilagesaft behandles med desinfektionsmiddel.

Der udtages prøver af ensilagen til måling af pH.

Lader, foderrum, siloer

Efter al foder er destrueret eller desinficeret, renses lade, foderrum og lofter ved nedfejning, tryksrensning eller støvsugning af tagplader, lofter, bjælker, siloer, kværne og andet inventar. Der påføres alkalisk rengøringsmiddel, og dette afskylles.

Filterposer fra siloer afmonteres og brændes eller nedlægges i desinfektionsmiddel i 1 døgn.

Rugemaskiner m.v.

Skilles så vidt muligt ad, så grundig rengøring med alkalisk rengøringsmiddel (affedtning) er mulig. Derefter desinficeres, vær opmærksom på eventuel korrosiv effekt. Rugemaskiner kan fx også desinficeres ved afsluttende formaldehydrygning i tætsluttende bygninger.

Malkeanlægget

En eventuel beholdning af mælk på ejendommen hygiejniseres med desinfektionsmiddel og ledes herefter til ajlebeholder eller gylletank. Malkeanlægget adskilles og alle løse dele rengøres manuelt og nedlægges i en desinfektionsopløsning. Alt tilbehør, spande, tanke, opvaskebaljer m.v. renses og desinficeres.

Pattegummi, gummislanger, pakninger, samlemuffer af gummi eller plast, svampe, børster, malkeklude m.v. destrueres.

Alle mælkeførende rør, slanger og beholdere renses ved gennemskylning med koldt vand.

Desinfektionsmiddel cirkuleres i systemet i mindst 30 minutter, hvorefter der efterskylles med rigelige mængder koldt vand. Derefter cirkuleres en desinfektionsmiddelopløsning i anlægget i mindst 30 minutter. Slutteligt skylles igen efter med rigelige mængder vand.

Desinfektion af vakuumledningen skal udføres med bistand af en sagkyndig tekniker. Hele systemet gennemskylles med desinfektionsmiddel ad to gange. Ventiler, pulsatorer, pumpe osv. adskilles, renses og desinficeres. Alle dele, der ikke kan gennemskylles, renses manuelt og desinficeres ved neddykning i desinfektionsmiddel. Rør og beholdere med blinde ender må om nødvendigt afmonteres. Alt skylles og gennemskylles efterfølgende med rigelige mængder vand.

Øvrige rørsystemer (drikkevandsanlæg, foderrør)

Desinficeres indvendigt. Afhængig af temperatur og producentens vejledning henstår opløsningen i rørene, hvorefter de gennemskylles med rigelige mængder vand.

Ventilationsanlæg

Ventilationsmotorer afmonteres, renses og desinficeres. Indsugningsåbninger, ventilationskasser, spjæld m.v. renses omhyggeligt og desinficeres. Ventilationskorstene og skakter rengøres, vaskes og desinficeres. Derefter lukkes alle åbninger. Skakter og korstene lukkes udvendigt ved afdækning med plastfolie.

Bygninger udvendigt

Mure og tage rengøres og desinficeres.

Udendørsarealer, gårdsplads, køreveje

Arealerne desinficeres efter en konkret vurdering.

Bolig, maskiner, biler, personale

De dele af boligen, hvor der evt. er risiko for forurening med materiale fra stalde og andre inficerede områder, gøres omhyggeligt rene. Privatbiler gøres grundigt rene og parkeres herefter i ren zone.

Køretøjer/maskiner, der hører til ejendommen og maskinhus, rengøres og desinficeres.

Køretøjer/maskiner, der skal forlade uren zone, rengøres og desinficeres.

Køretøjer/maskiner skal herefter i 48 timers karantæne.

Personale, der forlader uren zone, har efter badnings- og omklædningsproceduren 48 timers karantæne, før de må have kontakt til modtagelige dyr.

Elektriske artikler (styretavler, IT o.a.), pumper og andet følsomt materiale nedtaget før indledende rengøring og desinfektion.

Elektriske artikler skilles så meget ad, det kan lade sig gøre, og støvsuges med støvsuger med HEPA-filter. Herefter kan artiklerne desinficeres i varmeskab eller ved at lægge dem i tætsluttende poser sammen med fx korsolin.

Andet nedtaget materiale rengøres manuelt eller ved nedlægning i rengøringsmiddelopløsning med efterfølgende desinfektion med egnet desinfektionsmiddel.

Opholdssteder for andre dyr, der ikke er modtagelige for sygdommen

Den indledende risikovurdering afgør, om opholdsstederne for disse dyr er at betragte som inficerede eller helt uden for risiko. Vurderingen skal omfatte, om dyrene kan betragtes som passive smittebærere.

Godkendelse af endelig rengøring og desinfektion

Når rengøring og desinfektion af ejendommen er tilfredsstillende gennemført, kan Fødevarestyrelsen godkende den endelige rengøring og desinfektion. Ved besøget for godkendelse bør der være to embedsdyrlæger fra Veterinærenheden til stede.

Til kontrollen af den endelige rengøring og desinfektion anvendes skema for godkendelse af endelig rengøring og desinfektion, se skema 8.

Straks efter godkendelsen af den endelige rengøring og desinfektion skal skemaet sendes til Dyresundhed som dokumentation for Veterinærenhedens godkendelse.

12. KONTAKTBESÆTNINGER

En kontaktbesætning kan defineres ud fra følgende kriterier:

- En besætning, hvor dyr af modtagelige arter, har haft direkte eller indirekte kontakt med en smittet besætning.
- En besætning beliggende således, at der kan være forekommet en smittespredning.
- En besætning, hvor der kan være forekommet eksponering, fx via personer, der er kommet i en smittet besætning, transporter m.m.
- En besætning, der har leveret eller modtaget dyr, som senere har vist sig at være inficerede.
- En besætning, hvor der er anvendt avlsmateriale fra en mistænkt kilde.
- En besætning, hvor der har været direkte eller indirekte kontakt med vildtlevende dyr fra en population, hvor sygdommen forekommer.

Fødevarestyrelsen kan på grundlag af en epidemiologisk vurdering lade bekæmpelsesforanstaltninger finde anvendelse på kontaktbesætninger. De hovedkriterier og risikofaktorer, der lægges til grund for beslutningen om at aflive dyr i kontaktbesætninger, foretages af det centrale krisecenter.

Dyrene skal være aflivede indenfor 48 timer efter beslutning om aflivning af dyr i kontaktbesætninger er truffet.

Veterinærenheden skal udtage prøver fra dyrene, når de aflives, for at tilstedeværelsen af smitteagens kan bekræftes eller udelukkes.

13. EPIDEMIOLOGISK UDREDNING

Den epidemiologiske udredning udføres for at:

- Identificere den mest sandsynlige smittekilde for hvert enkelt udbrud.
- Identificere og beskrive smittespredning.
- Vurdere den epidemiologiske situation med henblik på at kontrollere epidemien og fastlægge, om bekæmpelsesstrategien skal ændres.

Den epidemiologiske udredning foretages på baggrund af:

- Veterinærenhedens registrering af data for hver enkelt husdyrbrug i DIKO, der blandt andet omfatter data i Beredskabsfanen og smittesporingsskema.
- Veterinærenhedens datering af infektionstidspunktet.
- Opsporing af dyr, avlsmateriale og animalske produkter.
- Eventuel brug af spredningsmodeller og meteorologiske modeller.
- Eventuel brug af ekstern bistand, fx de eksterne ekspertgrupper, andre myndigheder, universiteter mv.

Registreringerne i DIKO skal fastlægge det skønnede tidspunkt for smitteintroduktion i husdyrbruget, og identificere kontakter til og fra husdyrbruget fra mindst 30 dage forud for det skønnede smittetidspunkt med henblik på at afklare, hvorledes husdyrbruget er blevet smittet, og hvorvidt der er sket smittespredning.

Epidemiologigruppen i det decentrale krisecenter forestår det epidemiologiske overblik for eget ansvarsområde. Det er epidemiologigruppen i det centrale krisecenter, der foretager den samlede epidemiologiske udredning.

14. NØDVACCINATION

Generelt er det forbudt at foretage vaccination mod alvorlige husdyrsygdomme i Danmark.

En mulig anvendelse af nødvaccination, som en del af en bekæmpelsesstrategi, kan ikke på forhånd defineres præcist. Anvendelsen vil afhænge af en lang række faktorer, som skal vurderes konkret ved udbruddet. Herunder udbruddets omfang, dyretæthed, de smittemæssige egenskaber for sygdomsagens, epidemiologi, tilgængelighed af vaccine, økonomi, handel, ressourcer, politik, dyrevelfærd m.fl.

Beslutning om hvilken bekæmpelsesstrategi, der skal tages i anvendelse, vil i høj grad være baseret på en samlet samfundsøkonomisk vurdering, da det for Danmark som eksportland er altafgørende, hvor hurtigt sygdomsfri status kan genetableres.

Beslutning om nødvaccination kan træffes af de enkelte medlemslande i EU. Dog kan EU-Kommissionen, i tilfælde hvor en epidemi er ude af kontrol i det enkelte medlemsland og samtidig truer med at sprede sig til et nabomedlemsland, fremsætte forslag om nødvaccination i komite-procedure.

For mund- og klovesyge samt aviær influenza har der været nedsat arbejdsgrupper under Det Rådgivende Udvalg for Dyresundhed, med henblik på at se på vaccinationsstrategier for disse sygdomme. Resultaterne af gruppernes arbejde har været forelagt Fødevareministeren. Fødevareministeren har accepteret, at beslutning om anvendelse af nødvaccination for mund- og klovesyge først træffes, når en række væsentlige faktorer er klarlagt og først op til 14 dage efter starten af et sygdomsudbrud.

Såfremt Fødevarestyrelsen vurderer, at nødvaccination bliver nødvendigt for at bekæmpe sygdomsudbruddet, vil en nødvaccinationsplan for et bestemt område blive udarbejdet på baggrund af en beslutning på: (a) politisk niveau, Ministeren for Fødevarer, Landbrug og Fiskeri, (b) den centrale veterinære administration, Fødevarestyrelsen og (c) repræsentanter fra landbrugets brancheorganisationer, Landbrug & Fødevarer. De hovedkriterier og risikofaktorer, der vil blive lagt til grund for beslutningen om nødvaccination, er de kriterier og risikofaktorer, der er anført i den gældende EU-lovgivning, ligesom udarbejdelsen af en nødvaccinationsplan for et bestemt område samt implementering af planen vil blive på grundlag af gældende EU-lovgivning. Nødvaccinationsplanen vil blive forelagt EU-Kommissionen med henblik på godkendelse, før vaccination vil blive påbegyndt. Under visse betingelser kan medlemslandet gennemføre nødvaccination inden, nødvaccinationsplanen er godkendt.

VACCINER OG VACCINEFORSYNING

Vacciner til brug ved nødvaccination vil blive leveret til og indtil brug opbevaret af DTU Veterinærinstituttet. Vacciner skal distribueres gennem DTU Veterinærinstituttet efter bestemmelser fra Sundhedsstyrelsen. Bestemmelser om brug af vacciner vil blive fastlagt af Fødevarestyrelsen. Der skal træffes foranstaltninger til at kunne opbevare vaccine på køl i alle faser fra modtagelse af vaccine på Veterinærinstituttet til distribution til Veterinærenhederne og videre derfra til brug i besætningerne.

Ifølge Miljøministeriets bekendtgørelse om affald er vacciner at betragte som farligt affald.

EU har en vaccinebank for visse sygdomme. Vaccinebanken råder over vacciner og antigen mod mund- og klovesyge samt vacciner mod klassisk svinepest.

Mund- og klovesyge

Danmark har ikke et nationalt mund- og klovesygevaccinelager, da EU's vaccinebanks størrelse og sammensætning anses for at være tilstrækkelig til at dække Danmarks behov for adgang til mund- og klovesygevaccine.

Vaccinerne er lagret som nedfrosset antigen, der skal formuleres og tappes, før de kan anvendes. Vaccinebankens lager af nedfrosset antigen ændres løbende afhængigt af den aktuelle epidemiologiske situation på verdensplan. Vaccinebanken skal kunne levere mindst 1 million doser af en given vaccintype inden for fire døgn og yderligere 4 millioner doser indenfor ti dage. Til sammenligning kan nævnes, at man med 5 millioner doser vil kunne vaccinere ca. halvdelen af alle klovbærende dyr i Danmark.

Klassisk svinepest

Danmark har ikke et nationalt vaccinelager. De vacciner, der kunne påregnes at blive anvendt ved nødvaccination, vil primært hidrøre fra EU's svinepest vaccinelager.

EU-Kommissionen sørger for til stadighed at have 1 million doser levende svækket klassisk svinepest vaccine på lager. Det forventes, at dette lager vil blive udvidet til også at omfatte markørvacciner, når de differential diagnostiske forhold er forbedret med hensyn til brugen af serologiske tests ved anvendelse af markørvacciner.

Afrikansk svinepest

For afrikansk svinepest findes der ikke en vaccine.

Aviær influenza

Der er ikke oplagret AI-vacciner i EU's vaccinebank. Vacciner mod AI kan fremskaffes på kommercielle vilkår.

Der skelnes ikke mellem vacciner mod HPAI og LPAI.

Den overvejende gruppe af vacciner er monovalente inaktiverede vacciner rettet mod subtyperne H5, H7 og H9. Derudover findes nogle monovalente 'reverse genetics' H5 vacciner, nogle rekombinant vacciner med H5 komponent og nogle bivalente inaktiverede vacciner rettet mod kombinationerne NDV/AIV H5, AIV H5/AIV H7, AIV H5/AIV H9 og AIV H7/AIV H9.

Vaccinerne dækker H5 (H5N1, H5N2 og H5N9), H7 (H7N1, H7N2, H7N3) og H9 (H9N2).

Vaccinerne vælges efter H-type. Størst mulig antigen lighed i HA antigenet mellem vaccine og det aktuelle fieldvirus er et vigtigt udvælgelseskriterium. Hvis vaccinen indeholder N-komponent, kan denne vælges, således at den giver mulighed for en DIVA strategi (Differentiating Infected from Vaccinated Animals).

VACCINATION OG MÆRKNING

For hvert enkelt område vil der, under hensyntagen til dyrepopulationens sammensætning, blive udarbejdet en detaljeret plan for hvilke dyr, der skal vaccineres. Der vil blive fastlagt en strategi, der sikrer, at vaccination på bedst mulig måde understøtter aflivning.

Forud for vaccination skal dyrene undersøges klinisk, så det sikres, at der ikke er tegn på sygdommen. Vaccinationen skal foretages hurtigt og i overensstemmelse med principperne for hygiejne og biosikkerhed. Derudover skal vaccinerede dyr mærkes, klovbærende dyr med et specielt permanent øremærke, således at der ikke kan herske tvivl om hvilke dyr, der er vaccinerede.

Der skal udarbejdes en liste over hvilke dyr, der er vaccinerede. Listen skal opbevares i fem år af Veterinærenheden.

MANDSKAB

Der vil skulle sammensættes teams, der kan varetage såvel:

- Den kliniske undersøgelse af dyrene forud for vaccination
- Selve vaccinationen
- Mærkning
- Registrering af de vaccinerede og mærkede dyr

Hvor mange besøg de enkelte teams maksimalt vil kunne besøge på en dag, afhænger af de involverede dyrearter samt typen og størrelsen af besætningerne.

Størrelsen og den faglige sammensætning af de enkelte teams vil blive fastlagt under hensyntagen til dyrepopulationens sammensætning i det enkelte område, og de enkelte teams vil kunne bestå af både dyrlæger og teknikere.

HVAD SKAL DER SKE MED DYR, DER ER BLEVET VACCINEREDE

Mund- og klovesyge

Nødvaccination kan enten anvendes som beskyttende (protective) vaccination eller som smittespredningshæmmende (suppressiv) vaccination. Ved beskyttende vaccination menes vaccination af husdyr i geografisk afgrænset områder med mulighed for at lade de vaccinerede dyr leve efter afslutningen af udbruddet, hvis diagnostiske undersøgelser af de vaccinerede dyr viser, at de er fri for infektion. Dyrene må ikke forlade Danmark. Der gælder særlige forarbejdningsregler for mælken og kødet fra vaccinerede dyr i en periode efter, at vaccinationen er afsluttet. Ved smittespredningshæmmende vaccination menes vaccination af husdyr i besætninger indenfor et geografisk afgrænset område, hvor dyrene efterfølgende aflives og destrueres.

Klassisk svinepest

Levende svin må ikke flyttes fra vaccinationsområdet, medmindre de skal transporteres til et slagteri til omgående slagting. Transport af sådanne dyr kan kun finde sted efter aftale med embedsdyrlægen. Alle vaccinerede dyr skal enten slagtes eller aflives og destrueres. Såfremt dyrene slagtes, skal kødet mærkes og forarbejdes efter gældende regler.

Aviær influenza

Der er i EU-lovgivningen ikke angivet særlige forhold med hensyn til, hvad der skal ske med vaccineret fjerkræ.

15. FOREBYGGENDE AFLIVNING

Formålet med forebyggende aflivning er hurtigt at reducere antallet af dyr af modtagelige arter i et smitteramt område grundet risiko for, at dyrene kan blive smittede.

I medfør af EU-lovgivning kan forebyggende aflivning af modtagelige dyr, der er i umiddelbar nærhed af smitteramte eller mistænkte besætninger, iværksættes som en sikkerhedsforanstaltning, hvis den epidemiologiske situation eller andre forhold tilsiger det.

Et aflivningsområdes størrelse beror på en veterinærfaglig vurdering og afhænger af en lang række forhold, bl.a. sygdomsagens, tidsforløb, dyretæthed af modtagelige dyr, aktuelle klimatiske forhold, epidemiens omfang.

I lov om hold af dyr, § 30, stk. 2, nr. 1, litra h, er der lovhjemmel til aflivning af dyr i et område omkring et udbrudssted eller til slagtning på særlige vilkår. Af bemærkningerne til § 30 fremgår følgende:

”Af bestemmelserne i stk. 2, nr. 1, litra h, fremgår det, at der i forbindelse med bekæmpelse af husdyrsygdomme kan ske aflivning i et område omkring et udbrudssted, uanset at dyrene i området ikke er konstateret, eller er konkret mistænkt for at være, smittet med den pågældende sygdom. Muligheden for aflivning i et område omkring et udbrudssted er i første omgang kun tænkt anvendt i forbindelse med de i liste 3, anførte sygdomme, men kan, hvis det ud fra en veterinærfaglig vurdering er nødvendigt for en effektiv bekæmpelse, også anvendes på andre sygdomme. Områdets størrelse fastsættes ud fra en veterinærfaglig vurdering af smitteforholdene.”

16. BEREDSKABSKASSER OG SKILTE

DE VETERINÆRE BEREDSKABSKASSER

Veterinærenhederne har oplagret kasser med indhold til brug ved en række beredskabsopgaver. Der er kasser til følgende:

- Påklædning og desinfektion
- Aflivning og obduktion
- Mund- og klovesyge
- Svinepest
- Aviær influenza/Newcastle disease.

I fredstid gennemgås udstyret med passende tidsintervaller for at sikre, at kasserne er korrekt udstyret, og at evt. udløbsdatoer medfører udskiftning. De under "kasseindhold" angivne mængder kan reduceres, hvis det er et produkt med kort holdbarhed.

Antallet af beredskabskasser skal forøges ved første konstaterede udbrud af sygdom, så der til enhver tid er funktionsklare kasser.

Veterinærenhederne kan etablere kasser målrettet et bestemt behov, fx til specifikt til bluetongue.

Ligeledes etableres der kasser, der er målrettet bestemte opgaver fx gennemførelse af screeningsbesøg ved udbrud.

Kasseindhold til "Påklædning og desinfektion"

- 4 engangsdragter m. hætte (ass. str.)
- 8 plastik overtræksstøvler
- 20 par latexhandsker (5xS, 5xM, 5xL, 5xXL)
- 10 engangshåndklæder/papirservietter
- 4 stk. desinfektionsservietter
- 1 rulle gaffertape
- 1 rulle affaldssække, kraftige
- 10 kraftige plasticposer
- Afspærringsbånd (rød-hvid) + snor + skilte
- Saks
- Clipboard + papirblok + kuglepen + sprittusch
- Forsædepose med følgende indhold:
 - Telefonpose
 - 2 par plastikhandsker
 - 10 stk. desinfektionsservietter
 - 2 stk. engangsdragter
 - 4 stk. støvleovertræk
 - Karantæneskilt til bil
- Virkon S 5 stk. á 50 g
- Vejledning til desinfektion
- Desinfektionsforstøver

Kasseindhold til "Aflivning og obduktion"

- 1 bolt pistol
- Patroner – 25 stk. 3 grain til store dyr og 25 stk. 1,25 grain til mindre dyr. Slagtesvin 25 stk. 2,5 grain.
- Vejledning i brug af bolt pistol og pentobarbital + xylacin
- 2 obduktionsknive (skarp) 10 stk. skalpel m. skaft – nr. 24
- 1 rygmarvsstøder (lang)
- 500 ml pentobarbital (oplagres på lager i aflåst medicinskab)
- 50 ml xylacin (oplagres på lager i aflåst medicinskab)
- 5 stk. 10 ml injektionssprøjter
- 5 stk. 20 ml injektionssprøjter
- 1 stk. 60 ml injektionssprøjter
- 10 stk. kanyler 18 G x 1½ (40 mm lange)
- 10 stk. kanyler 14 G x 1½ (40 mm lange)
- 10 stk. kanyler 14 G x 2½ (60 mm lange)
- Affaldsboks til kanyler/skalpeller
- 1 stasekæde
- 1 skærehandske
- 2 plastik overtræksdragter/forklæder
- 6 par kraftige gummihandsker
- 4 par ørepropper
- 1 stetoskop
- (Høreværn)
- Trynebremse
- 1 digitaltermometer, Omron Flex Temp
- 1 Maglite håndlygte
- (1 Pandelygte)
- 1 pincet (m. hager)
- 1 saks (Cooper SP/ST 14 cm P)
- 10 paragon skalpeller nr. 24

Kasseindhold til "Mund- og klovesyge"

- 2 glas med fosfatbuffer
- 15 venojectglas 10 ml plain
- 10 EDTA glas
- 20 venojectkanyler 18 G x 1,5
- 2 venoject kanyleholdere
- 1 holder til blodprøveglas
- 5 stk. 2ml sprøjter
- 5 stk. 18G kanyler
- 1 skarp ske, dobbelt 7 og 9 mm lgd. 15 cm
- 1 saks (Cooper SP/ST 14 cm P)
- 1 pincet (m. hager)
- 1 pakke svaberpinde
- Mange kraftige plastposer i flere størrelser

- 4 dobbelte prøvebeholdere, transportsikrede (fx Nunc 30 ml, fås hos Nunc A/S 46 31 20 00)
- 4 stk. spidsbandede plastglas med rødt låg
- 1 dobbelt prøvebeholder til mælk
- Affaldsboks til kanyler
- 5 m reb
- Sprittusch, vandfast
- Clipboard med pen og papir
- 1 stk. næsebrems
- 1 stasekæde
- 1 stk. pandelampe
- 1 par nuprede arbejdshandsker (til hold af tunge)
- Mange papirservietter/engangshåndklæder
- 1 stk. trynebrems
- 2 par ørepropper
- 4 par støvleovertræk
- 1 brev VirkonS
- 1 stk. mærkestift
- Handsker i forskellige størrelser
- 1 stk. termometer
- 1 øremærketang + 10 stk. øremærker til svin (hvide Allfleks)
- Mund- og klovesyge mappe med relevante papirer

Kasseindhold til "Svinepest"

- 100 venojectglas 10 ml EDTA
- 100 venojectglas 10 ml plain
- 100 venojectkanyler 18 G x 1,5
- 4 venojectholder 10 ml
- 2 holdere til blodprøveglasser
- 1 stk. øremærketang
- 100 øremærker (hvide Allfleks øremærker) med fortløbende numre
- 1 stk. mærkefarve
- 1 stk. mærkespray
- 1 termometer
- 10 dobbeltbeholdere til organmateriale, transportsikrede
- 40 stk. poser til dobbeltemballering af organmateriale
- Affaldsboks til kanyler/skalpeller
- 1 rulle kraftige plastposer
- 1 stor kraftig plastiksæk til forsendelse af blodprøver
- Papirservietter/engangshåndklæder
- Høreværn
- 2 par ørepropper
- Handsker i forskellige størrelser
- 4 par støvleovertræk
- 1 brev VirkonS
- Clipboard med papir + kuglepen + temperaturskema
- 2 Sprittusch, vandfaste

- Svinepest mappe med relevante papirer

Kasseindhold til "Aviær influenza/Newcastle disease"

- 2 støvmasker FFP3
- 2 stk. briller
- Handsker i forskellige størrelser
- 4 par støvleovertræk
- 1 brev VirkonS
- 2 par ørepropper (til gæs)
- 60 stk. svaberpinde
- 1 rulle kraftige plastikposer/affaldsposer
- 1 clipboard + kugepen + papir
- Papirservietter/engangshåndklæder
- Desinfektionsservietter
- Mange kraftige plastposer i flere størrelser
- 2 stk. Sprittusch, vandfast
- AI/ND mappe med relevante papirer

SKILTE

Hos Veterinærenhederne er der oplagret skilte til brug ved mistanke/udbrud af en alvorlig husdyrsygdom og skilte til angivelse af en zones ydergrænse.

Når der er behov for flere skilte, tages kontakt til Dyresundhed med angivelse af, hvor mange skilte der ønskes, og hvor de skal leveres til.

Mistanke/smitte

Ved mistanke om en alvorlig husdyrsygdom eller konstateret smitte opsættes følgende skilt ved alle adgangsveje til en ejendom:

"Smitsom husdyrsygdom – Adgang forbudt – Kontakt den regionale Fødevareregion"

Zoner

Der findes følgende zoneskilte:

- STOP – Mund- og klovesyge – Transport af klovbærende dyr og - produkter forbudt
- STOP – Svinepest – Transport af svin forbudt
- ZONE – Fugleinfluenza – Transport af fjerkræ og fjerkræprodukter forbudt
- STOP – Newcastle disease – Transport af fjerkræ og fjerkræprodukter forbudt

17. EKSPERTGRUPPER

Ekspertgrupper oprettes med henblik på at bistå myndighederne med at sikre beredskabet i tilfælde af et udbrud af en alvorlig husdyrsygdom. Ekspertgrupperne er sammensat af epidemiologer, veterinære eksperter, virologer m.v. på en måde, der sikrer den nødvendige ekspertise.

Ved udbrud kan ekspertgruppen som udgangspunkt bistå myndighederne med:

- Den epidemiologiske undersøgelse / udredning med henblik på at bestemme:
 - Infektionens oprindelse
 - Dato for introduktion af det infektiøse agens
 - Sygdommens mulige spredning
- Rådgivning om screening, prøveudtagning og fortolkning af laboratorieresultater
- Rådgivning om bekæmpelsesstrategi
- Rådgivning om biosikkerhedsforanstaltninger
- Rådgivning i forbindelse med nødvaccination
- At foretage risikovurderinger.

For mund- og klovesyge, klassisk svinepest og afrikansk svinepest skal der permanent være ekspertgrupper. For de øvrige sygdomme kan der oprettes ekspertgrupper, såfremt det skønnes nødvendigt.

Beskrivelse af de eksisterende ekspertgrupper fremgår af de sygdomsspecifikke udbrudsmanualer.

18. FINANSIELLE FORHOLD

Fødevarestyrelsen har ansvaret for de finansielle forhold i en udbrudssituation. Afhængigt af opgaverne er ansvaret for de finansielle forhold placeret enten centralt eller decentralt i Fødevarestyrelsen.

Veterinærenhederne er ansvarlig for at iværksætte taksation af dyr, aftale erstatningsbeløb for foder m.v. samt aftale andre omkostningskrævende aktiviteter med ejeren. Dyresundhed er ansvarlig for udbetaling af erstatning eller kompensation samt ansøgning om medfinansiering fra EU. Det er kun Dyresundhed, der udbetaler erstatninger og afholder andre udgifter fra erstatningskontoen.

Fødevarestyrelsen har derudover løbende udgifter, som ikke afholdes af erstatningskontoen. Dette omfatter blandt andet udgifter til administration, allokering af eget personale, rekvirere eksternt personale, driftsudgifter (fx kørsel) og udgifter til laboratorieundersøgelser.

Hvis udbrudssituationen får et omfang over et vist niveau, orienteres Fødevarestyrelsens direktion med oplysning om forventet forbrug af ressourcer, og der vil derefter blive taget stilling til, hvorledes udgifterne finansieres.

ERSTATNINGSKONTOEN

I Fødevarestyrelsens basis bevilling er der ikke afsat midler til bekæmpelse af alvorlige husdyrsygdomme.

Udgifter, som dækkes af Erstatningskontoen

Erstatning for dyr

Der ydes erstatning for dyr, der aflives i forbindelse med bekæmpelse af et sygdomsudbrud (se afsnit om taksation vedrørende værdifastsættelse af dyrene).

Der ydes også erstatning for dyr, der bliver aflivet i forbindelse med diagnostik. Dette finansieres ikke af erstatningskontoen, men af Fødevarestyrelsens basisbevilling.

Erstatning for driftstab

Til delvis dækning af ejerens driftstab, udbetales 20 % af det samlede driftstab ved aflivning af alle modtagelige husdyr, der er på husdyrbruget, og som er under offentligt tilsyn for den konstaterede sygdom.

Øvrige erstatninger og udgifter

Andre udgifter/erstatninger omfatter blandt andet påbudt destruerede æg, påbudt destrueret mælk, påbudt destrueret foder, bortskaffelse af animalsk materiale, affald og foder, aflivning og taksation, rengøring og desinfektion m.m.. Det skal understreges, at det kun er efter påbud om destruktion eller efter direkte aftale med Veterinærenheden, at der kan afholdes udgifter eller udbetales erstatninger. Da aftaler kan opfattes forskelligt, anbefales det, at der udarbejdes skriftlige aftaler.

I forbindelse med erstatning for foder, mælk, æg eller lignede produkter, der påbydes destrueret, er det Veterinærenheden i samarbejde med besætningsejeren, der foretager værdiansættelser af disse produkter. Hvis der er tvivl, har Veterinærenheden den endelige afgørelse. Værdien dokumenteres i mulig omfang ved købsfakturaer, tidligere afregninger og lignende relevant dokumentation.

Fødevarestyrelsen afholder udgifter til den rengøring og desinfektion, som Fødevarestyrelsen påbyder som led i bekæmpelse af en alvorlig husdyrsygdom. Såfremt det er besætningsejeren eller besætningsansvarlige,

der udfører rengøringen, skal der på forhånd være indgået en underleverandøraftale mellem besætningsejer / ansvarlige og Fødevarestyrelsen.

Reduktion af erstatning

En besætningsejer kan i visse tilfælde helt eller delvist miste retten til erstatning eller pålægges selv helt eller delvist at afholde udgifterne til rengøring og desinfektion, jf. § 56, stk. 5 bekendtgørelse om hold af dyr.

Dette gælder, hvis ejer selv er skyld i smitten af dyr eller, hvis ejer ikke har forsøgt at mindske sygdomsudbruddet. Endvidere vil besætningsejeren kunne pålægges udgiften til den oprydning, der er en forudsætning for, at rengøring og desinfektion kan påbegyndes.

Udgifter og tab, der ikke kompenseres

Det skal præciseres at det offentlige i forbindelse med udbrudsbesætninger:

- **Ikke** afholder evt. rentetab eller finansieringsomkostningerne i forbindelse med anskaffelse af ny besætning.
- **Ikke** afholder udgifter i forbindelse med rådgivning hos konsulenter (fx krisehjælp), advokater eller lignende.
- **Ikke** yder kompensation for tabt arbejdsfortjeneste i forbindelse med afspærring af ejendommen eller af anden årsag.

Det skal præciseres at Fødevarestyrelsen i forbindelse med en udbrudssituation:

- **Ikke** yder kompensation i forbindelse med aflivning af dyr, der aflives for at undgå problemer med dyrevelfærd, som skyldes følgevirkninger ved etablering af zoner med restriktioner.

Ovenstående liste er ikke nødvendigvis udtømmende.

EU TILSKUD TIL BEKÆMPELSE AF HUSDYRSYGDOMME

EU refunderer i overensstemmelse med Europa-Parlamentets og Rådets forordning nr. 652/2014 og Kommissions forordning nr. 349/2005 op til 50 % (for mund- og klovesyge 60 %) af udgifterne til:

- Aflivning og destruktion.
- Rengøring og desinfektion.
- Erstatning af foder, æg m.v.

Afhængigt af sygdommen (AI, Newcastle disease og mund- og klovesyge er ikke omfattet) kan der ydes EU-medfinansiering til nedenstående tiltag:

- Etablering af zoner.
- Indførsel af egnede foranstaltninger, der kan forebygge risiko for smittespredning.
- Indførsel af et tidsrum, der skal hengå efter aflivningen inden en ny besætning indsættes på husdyrbruget.

Fødevarestyrelsens mål er at udbetale erstatninger indenfor 30 dage fra aflivning.

Der er frister for Fødevarestyrelsens fremsendelse af afrapportering og refusionskrav til EU-Kommissionen, for at opnå medfinansiering til erstatning af aflivede dyr m.m. samt udgifter til rengøring og desinfektion.

EU-medfinansieringen bliver udbetalt med op til års forskydning, på grundlag af afholdte refusionsberettigede udgifter.

Efter afslutning af et sygdomsudbrud får EU-Kommissionen i Komite procedure vedtaget en gennemførelsesafgørelse således, at der kan udbetales EU-medfinansiering til Fødevarestyrelsen.

EU TILSKUD TIL BEKÆMPELSE AF HUSDYRSYGDOMME VIA MARKEDSORDNINGER

Ved udbrud af alvorlige husdyrsygdomme vil Landbrugsstyrelsen og Miljø- og Fødevarerministeriet undersøge, hvilke EU støtteforanstaltninger der måtte foreligge, og sammen med repræsentanter for erhvervet udforme ansøgninger om særlig støtte, hvis det er muligt.

ADMINISTRATION OG UDBETALING AF ERSTATNING

Håndtering af fakturaer og udgifter ved påbudt aflivning samt destruktio

Alle fakturaer, som har forbindelse til et påbud om aflivning af en besætning samt destruktio af eksempelvis æg eller lignende, skal betales over erstatningskontoen i Fødevarestyrelsen. Denne procedure kræver dog, at fakturaerne konteres korrekt, således at der kan skelnes, om udgifter skal afholdes af erstatningskontoen eller af basisbevillingen. Hertil kommer, at en del af erstatningsudgifterne bliver refunderet af EU-Kommissionen, men det kræver, at alle relevante bilag og fakturaer er til rådighed i Dyresundhed.

Erstatning for destruerede dyr/æg m.m.:

Alle taksationsrapporter vedrørende erstatning for aflivede dyr skal sendes til Dyresundhed. Herefter udarbejder Dyresundhed en afgørelse vedrørende udbetaling af erstatning, som sendes til besætningsejeren, og beløbet konteres på erstatningskontoen.

Udgifter i forbindelse med aflivning, rengøring og desinfektion m.m.:

Fakturaer og bilag, i relation til aflivning, rengøring og desinfektion m.m., skal sendes til Dyresundhed, hvorefter beløbene konteres på erstatningskontoen:

- Rengøringsudgifter
- Transport af aflivede dyr/æg
- Konsulentbistand
- Taksationsudgifter - skemaet vedrørende honorar til taksatorer

Inden faktura eller bilag sendes til Dyresundhed, skal de godkendes af en chef i Veterinærenheden og videresendes i IndFak2. Derved sikres det, at fakturaer og bilag, som Veterinærenheden godkender, vedrører aflivnings- og rengøringsaktiviteten i forbindelse med sygdommen.

19. GENERHVERVELSE AF FRI STATUS

Danmark kan internationalt blive anerkendt som værende fri for en given husdyrsygdom i Verdensorganisationen for dyresundhed (OIE) regi. Danmark anses som udgangspunkt for at være fri for sygdomme, der er omfattet af beredskabsplanen. Efter et udbrud ønsker Danmark derfor at generhverve fri status for den givne sygdom.

OIE arbejder grundlæggende med to former for sygdomsfrihed, henholdsvis OIE's officielle anerkendelse af sygdoms(-fri) status og selvdeklarering af overholdelse af internationale standarder for sygdomsfri status.

OIE medlemslandenes sygdomsfrie status publiceres på OIE's hjemmeside². Hvis et land konstaterer en sygdom, som landet har officiel fri status for, suspenderer OIE den sygdomsfrie status, når OIE modtager information om konstateringen af sygdommen i landet³. Suspendingen offentliggøres på OIE's hjemmeside samtidig med, at landet skriftligt orienteres om, at det mister sin status. Når landet mener, at det opfylder betingelserne for generhvervelse af sin sygdomsfri status, skal landet fremsende en ansøgning om generhvervelse af sygdomsfri status til OIE (jf. afsnit 9 i OIE's *Standard Operating Procedure*⁴). Betingelserne, der skal opfyldes, fremgår af de sygdomsspecifikke kapitler i *Terrestrial Animal Health Code (TAHC)*, henholdsvis artikel 8.6.9 (FMD), 12.1.6 (AHS), 14.8.7 (PPR). Information om, hvilke informationer der skal fremsendes, findes i kapitel 1.6 i TAHC.

For sygdomme, som der ikke kan opnås officiel anerkendelse af sygdomsfri status for, kan OIE medlemslandene selv deklarerer, at de opfylder de internationale standarder for sygdomsfri status. De internationale standarder for sygdomsfri status findes i TAHC. *Standard Operating Procedure* for selvdeklarering af fri status findes på OIE hjemmesiden <http://www.oie.int/en/animal-health-in-the-world/self-declared-disease-status/>. SOP'en indeholder en vejledning i, hvad selvdeklareringen skal indeholde, hvorledes den skal struktureres og en beskrivelse af hvorledes OIE gennemgår og publicerer selvdeklareringer. Den sidste rapport om epidemien ("Final report"), som afsendes i World Animal Health Information System (WAHIS), skal være sendt før den endelige selvdeklarering sendes til OIE.

² <http://www.oie.int/en/animal-health-in-the-world/official-disease-status/>

³ BSE status er dog særlig i denne forbindelse eftersom et BSE tilfælde ikke nødvendigvis medfører at landet mister sin sygdomsstatus.

⁴ *Standard Operating Procedures for official recognition of disease or risk status of bovine spongiform encephalopathy and for the endorsement of official control programmes of Member Countries*

20. SAMARBEJDSAFTALER

Fødevarestyrelsen har en række formelle aftaler med eksterne samarbejdspartere i relation til det veterinære beredskab.

Aftalerne omfatter samarbejdsparternes assistance til Fødevarestyrelsen ved bekæmpelse af smitsomme husdyrsygdomme.

Der er indgået samarbejdsaftaler med følgende:

BEREDSKABSSTYRELSEN

"Samarbejdsaftale mellem Beredskabsstyrelsen og Fødevarestyrelsen" af 30. marts 2011. Der foreligger bilag til samarbejdsaftalen, der opdateres løbende.

Eksempler på opgaver, der udføres:

- Etablering af Fødevarestyrelsens decentrale krisecentre.
- Afmærkning og afspærringsopgaver.
- Hjælp til aflivning og fjernelse af dyr.
- Foreløbig desinfektion af aflivede dyr og besætningsområde.
- Rensning og desinfektion af indsatsmateriale og mandskab.
- Transport af materiale og diagnostiske prøver.

RENGØRINGSFIRMA

"Rammeaftale vedrørende rengøring og desinfektion efter udbrud af en husdyrsygdom" af 5. september 2018.

POLITIET

"Retningslinjer for politiets medvirken ved bekæmpelse af smitsomme husdyrsygdomme" af 1. februar 2007.

Eksempler på opgaver, der udføres:

- Transport af prøver til DTU Veterinærinstituttet.
- Oprettelse af en lokal afspærring (skiltning m.v.).
- Hindre uvedkommende adgang til den smitteramte ejendom.
- Håndhævelse af forbud mod transport af levende dyr.
- Angivelse af zoner med skilte.

Dertil har Fødevarestyrelsen mulighed for at bruge politiets helikopter til transport af prøver og medarbejdere. VeterinærNord kontaktes, når helikopteren skal rekvireres.

LANDINSPEKTØRFIRMAET LE34

"Rammeaftale mellem LE34 og Fødevarestyrelsen januar 2015" af 12. januar 2015.

LE34's opgave er at understøtte de arbejdsprocesser, der er forbundet med det daglige GIS-arbejde med indhentning og videregivelse af information i akutsituationer, herunder videregivelse af informationer via internettet.

LE34 kan levere mandskab til betjening af Fødevarestyrelsens GIS system i det centrale krisecenter.

VETERINÆRINSTITUTTET, DANMARKS TEKNISKE UNIVERSITET

"Rammeaftale mellem Ministeriet for Miljø og Fødevarer og Danmarks Tekniske Universitet om forskningsbaseret myndighedsbetjening af Ministeriet for Miljø og Fødevarer med underliggende styrelser 2018-2021"(Ydelsesaftale).

Veterinærinstituttet skal ved mistanke om og udbrud af alvorlige smitsomme husdyrsygdomme, med kort varsel, sætte de nødvendige personalemæssige, fysiske og driftsmæssige ressourcer ind på at løse den laboratoriemæssige del af det veterinære beredskab herunder rådgivning.

DANMARKS METEOROLOGISKE INSTITUT

"Aftale mellem Fødevarestyrelsen og Danmarks Meteorologiske Institut om instituttets deltagelse i det landsdækkende veterinære beredskab" af 7. juni 2005.

DMI deltager i udrednings- og planlægningsarbejdet vedrørende beredskabet for luftbårne husdyrsygdomme, herunder mund- og klovesyge, samt i informationsvirksomhed, alarmeringsberedskabet og øvelsesvirksomhed. Endvidere vareager DMI specielle opgaver for så vidt angår atmosfæriske sprednings- og depositionsregninger, der leveres som grafik og data til brug i GIS.

DAKA DENMARK A/S

"Rammeaftale mellem Daka Denmark A/S og Fødevarestyrelsen om afhentning, forarbejdning og bortskaffelse af dyr og æg efter udbrud af husdyrsygdomme" af 19. juni 2014.

Aftalen vedrører bl. a. Dakas forpligtelser ift. kapacitet.

DEN MOBILE KREMERINGSOVN, DAKA DENMARK A/S

"Kontrakt om indgåelse af en rammeaftale vedrørende en mobil kremeringsovn samt mandskab" af 8. februar 2013.

Aftalen vedrører rådighed over en mobil kremeringsovn og mandskab hertil i forbindelse med udbrud af en smitsom husdyrsygdom, hvor aflivede dyr skal afbrændes og destrueres på ejendommen.

21. DIAGNOSTISKE LABORATORIER

DTU Veterinærinstituttet er ansvarlig for det diagnostiske beredskab for en række alvorlige husdyrsygdomme og varetager den nationale referencelaboratoriefunktion for Fødevarestyrelsen for husdyrsygdomme som omfattet af bekendtgørelse om lister over smitsomme sygdomme til lov om hold af dyr. Funktionen omfatter opretholdelse af diagnostisk ekspertise, analysekapacitet, deltagelse i og udsendelse af ringtest samt opretholdelse af stammekollektioner inden for en lang række af patogener.

Det diagnostiske beredskab sikrer, at mistankesager og analyser ved udbrud af alvorlige smitsomme sygdomme behandles hurtigt og sikkert og med brug af godkendte og akkrediterede metoder.

Veterinærinstituttet er placeret under Danmarks Tekniske Universitet, DTU.

Nedenfor er en oversigt over referencelaboratorier (henholdsvis nationalt og EU) for en række af de alvorlige husdyrsygdomme. EU-referencelaboratoriets opgaver består blandt andet i at rådgive EU-Kommissionen om bekæmpelse af sygdommen, bistå i diagnosticeringen ved undersøgelse af sygdomsagens indsendt til bekræftelse af diagnosen, udvikle nye diagnostiske metoder samt teste og hjælpe de nationale referencelaboratorier.

	Nationalt referencelaboratorium	EU-referencelaboratorium
Aviær influenza	DTU Veterinærinstituttet	Veterinary Laboratories Agency (VLA), New Haw, Weybridge, Surrey KT 15 3NB, United Kingdom
Newcastle disease	DTU Veterinærinstituttet	Veterinary Laboratories Agency (VLA), New Haw, Weybridge, Surrey KT 15 3NB, United Kingdom
Mund- og klovesyge	DTU Veterinærinstituttet	The Pirbright Institute, Ash Road Pirbright Working GU24 0NF United Kingdom
Klassisk svinepest	DTU Veterinærinstituttet	Institut für Virologie, der Tierärztlichen Hochschule Hannover, Bünteweg 17, 30559 Hannover Tyskland
Afrikansk svinepest	DTU Veterinærinstituttet	Centro de Investigación en Sanidad Animal, 28130 Valdeolmos, Madrid, Spanien

